



Region Örebro län



Region
Östergötland



REGION
SÖRMLAND



Region
Västmanland



Region Uppsala

Östra Mellansveriges underlag inför framtagandet av Sveriges nationella och regionala partnerskapsplan för perioden 2028 – 2034

Innehåll

Principiella medskick	4
Socioekonomiskt underlag	8
Ekonomiska utmaningar och omställning	11
Sociala utmaningar	14
Miljömässiga utmaningar	15
Territoriella utmaningar	16
Åtgärder	18
1a) Entreprenörskap, innovation och företagens konkurrenskraft	18
1b) Starka forsknings- och innovationsmiljöer samt innovationssystem.....	19
1c) Försvarsinnovation och dual use	19
1d) Digital omställning, innovation.....	20
2a) Kompetensförsörjning	26
2b) Inkluderande arbetsmarknad	26
2c) Livslångt lärande och kompetensutveckling	27
2d) Folkhälsa	28
2e) Social hållbarhet för ett robust samhälle	29
3a) Grön omställning och cirkulära flöden	32
3b) Hållbar energiomställning och lokal energiresiliens	32
3c) Hållbar vattenförsörjning och -förvaltning	33
3d) Klimatanpassning	33
4a) Platsutvecklingens roll.....	37
4b) Hållbar livsmedelsförsörjning	37
4c) Hållbart transportsystem, mobilitet och tillgänglighet.....	38
5a) Territoriell resiliens, robust infrastruktur, civil beredskap och skydd av samhällsbärande resurser och funktioner	41
5b) Offentlig sektors innovationsförmåga och rumslig planering	41
5c) Stärkt kapacitet för samverkan och utvecklingsprojekt samt systemsyn	42
Regional prioritering av interventionsområden i Annex 1	46
Sammanfattande bedömning.....	46
Hög prioritet.....	46
Medelhög prioritet	50
Lägre prioritet.....	53

Östra Mellansveriges underlag inför framtagandet av Sveriges nationella och regionala partnerskapsplan för perioden 2028 – 2034

De fem regionerna i Östra Mellansverige (ÖMS), Uppsala, Västmanland, Sörmland, Östergötland samt Örebro län, välkomnar möjligheten att bidra med underlag till arbetet med den kommande Nationella och Regionala Partnerskapsplanen, NRPP. Regionerna ser detta som ett viktigt steg mot ett stärkt och mer sammanhållet partnerskap mellan nationell och regional nivå för att möta Sveriges långsiktiga utmaningar. Regionerna i Östra Mellansverige lämnar detta inspel utifrån de förutsättningar som i nuläget är kända kring NRPP-processen. Samtidigt präglas arbetet fortsatt av betydande osäkerhet, inte minst avseende budgetens omfattning, planens struktur och det praktiska genomförandet. Mot denna bakgrund vill vi understryka att inspielen behöver ses som ett nulägesbaserat bidrag och att regionerna förutsätter att det finns utrymme att vidareutveckla och justera dessa i takt med att processen fortlöper och förutsättningarna klarnar. Regionerna ser det som avgörande att fortsatt vara aktivt involverade i det kommande arbetet både i utformningen av planens innehåll och i utvecklingen av ett ändamålsenligt genomförande. Ett nära och löpande samspel mellan nationell och regional nivå är en förutsättning för att säkerställa att NRPP blir ett värdeskapande, träffsäkert och genomförbart verktyg för Sveriges långsiktiga utveckling.

Följande underlag utgår från regionalt utvecklingsansvariga aktörer i Östra Mellansverige och de befogenheter vi har i våra uppdrag. Inspelet har inte till ambition att fånga alla möjligheter i NRPP och inte heller ÖMS-länens totala behov, som t.ex. bostäder, migration, och utbildning, som är viktiga för länens utveckling. På grund av den relativt korta tidsramen för uppdraget har det inte funnits möjlighet till att förankra eller föra fördjupad dialog med kommuner, länsstyrelser, universitet och högskolor eller företagsfrämjande och innovationsstödande aktörer. Därför är det viktigt att säkra en effektiv dialog kring fokus och prioriteringar för synergier, så att regionerna kan maximera nyttjande av kommande EU-medel utifrån lokala behov samt regionalt och nationellt värdeskapande.

Vi har inom Östra Mellansverige, effektivt och lyckosamt skapat funktionella allianser för tillväxt samt grön och digital omställning, tack vare fokuset i sammanhållningspolitiken. Vi har bland annat kartlagt och investerat i forsknings- och innovationsmiljöer samt bidragit till att skapa starka koncentrationer av företag och industrier genom framåtsyftande projekt och initiativ. Vi har även drivit på utvecklingsprocesser mot en koldioxidsnål och giftfri ekonomi, i linje med de globala målen. Detta arbete har utvecklat kraft till omställning, skapat storregional samsyn runt en gemensam utvecklingsagenda samt genererat flera viktiga strategiska projekt och utvecklingsinitiativ. I arbetet med inkludering i utbildning eller på arbetsmarknaden har vi haft

stort fokus kring utmaningen med skolavhopp och drivit på utvecklingsarbetet kring målgruppen unga som varken arbetar eller studerar, jämlika livsvillkor och att utjämna skillnader. Det är av stor vikt att kunna fortsätta med det långsiktiga arbetet med entreprenörskap, innovation, grön omställning och kompetensförsörjning även under kommande period.

I Östra Mellansverige bor idag av över 16 procent av Sveriges befolkning (40 procent inkluderande Stockholmsregionen) och regionen utgör en i hög grad sammanlänkad funktionell enhet, där behovet av storregional samverkan är en förutsättning för att bibehålla internationell konkurrenskraft.

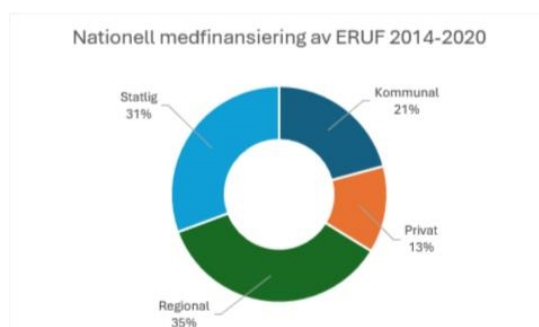
Östra Mellansverige är en av Sveriges mest betydelsefulla tillväxtmotorer, med en stark koncentration av avancerad industri, teknikföretag och forskningsmiljöer som driver innovation inom exempelvis elektrifiering, automation och digitalisering. Regionen står för en betydande andel av landets export och sysselsättning inom industrin, samtidigt som den kopplar samman produktion, forskning och kapital i ett integrerat innovationssystem. Detta gör Östra Mellansverige avgörande för Sveriges konkurrenskraft, omställningsförmåga och långsiktiga ekonomiska utveckling.

Principiella medskick

Sveriges 21 regioner välkomnar möjligheten att bidra med underlag till arbetet med den kommande Nationella och Regionala Partnerskapsplanen, NRPP. Regionerna ser detta som ett viktigt steg mot ett stärkt och mer sammanhållet partnerskap mellan nationell och regional nivå för att möta Sveriges långsiktiga utvecklingsutmaningar.

Sammanhållningspolitiken är en prioriterad fråga för Sveriges regioner, och regionernas arbete med fonderna bidrar till att stärka Europas konkurrenskraft. Regionerna har ett lagstadgat regionalt utvecklingsansvar med ansvar för territoriets hållbara utveckling. EU:s fonder utgör en väsentlig del av dagens regionala utvecklingskapital och innebär konkreta utvecklingsinsatser på lokal och regional nivå som inte hade varit möjliga utan EU:s fonder.

Fonderna genererar en betydande uppväxlingseffekt. Under föregående programperiod 2014-2020 stod kommuner och regioner för 5,4 miljarder kronor i medfinansiering (motsvarande 56 procent) till tillgängliga ERUF-medel (9,4 miljarder kronor). Därutöver finns många kommunägda bolag i kategorin privat medfinansiering nedan, vilket innebär att andelen offentlig medfinansiering sannolikt är långt över 60 procent.



Sverige har en välfungerande struktur för genomförandet av sammanhållningspolitiken genom de åtta NUTS2-områdena, och regionerna vill se en fortsatt regional allokering av EU-medel med den geografiska utgångspunkt. Programmet bör dock även ge möjligheter samarbeten över andra administrativa gränser.

För att få ett träffsäkert och ändamålsenligt genomförande i nästa programperiod förutsätter Sveriges regioner att Regeringskansliet för en kontinuerlig dialog med regionerna under hela framtagandet av NRPP, samt att genomförandet och förvaltningsorganisationen utgår från följande principer:

Regionerna ska ha inflytande i hela processen

Ett fungerande partnerskap kräver att regionerna är delaktiga i hela processen från framtagning till genomförande och uppföljning av NRPP. Regionerna ska involveras under hela framtagandet dvs. även efter det att underlagen skickats in till Regeringskansliet (juni-okt), samt perioden därefter när planen bereds av Regeringskansliet innan den skickas in till EU-kommissionen. Regional kompetens och utvecklingsansvar ska tas tillvara. Regionernas roll i mobiliseringsarbetet är helt avgörande för ett träffsäkert genomförande.

Utan lokal och regional nivå vilja att medfinansiera kan inte NRPP genomföras

EU:s fonder kräver medfinansiering. Merparten av all nationell medfinansiering kommer från kommuner och regioner och skapar en unik uppväxlingseffekt. Ett regionalt ägarskap och inflytande blir således avgörande för att kommuner och regioner och andra aktörer på lokal och regional nivå ska investera i NRPP för att bidra till Sveriges konkurrenskraft. Utan kommuners och regioners medfinansiering kan inte NRPP realiseras och Sverige riskerar att få skicka tillbaka medel till EU.

Regional allokering och regionala prioriteringar på NUTS2-nivå är en förutsättning för ett träffsäkert genomförande

Sveriges regioner har olika förutsättningar och behov. För att NRPP ska bli relevant, träffsäker och genomförbar är regional allokering och regionala prioriteringar av medel på NUTS2-nivå helt avgörande för att fånga regionala skillnader och möjliggöra platsbaserade prioriteringar. Den modell som finns för att säkerställa detta i nuläget är via regionala kapitel/program. En modell som har fungerat väl över tid för aktörerna i regionerna och gynnat Sveriges sammanhållning och utveckling väl. Regional allokering på NUTS2-nivå i NRPP är därför ett tydligt krav från Sveriges regioner, och kan realiseras samtidigt som vi säkerställer flexibilitet och undviker inlåsnings effekter i NRPP.

Fokus på investeringar som stärker lokal och regional utvecklingskapacitet

NRPP måste prioritera satsningar som stärker utvecklingskapacitet för konkurrenskraft, innovation, förnyelse och samhällsomvandling i hela landet och på alla nivåer. Genom att bygga kapacitet underifrån nära människor, företag och verksamheter skapas bästa möjliga förutsättningar för inkluderande tillväxt och en långsiktigt hållbar samhällsutveckling över tid i både stad och land.

En resultatbaserad modell som inte utesluter mindre aktörer

Den föreslagna resultatbaserade modellen riskerar att utesluta mindre aktörer som bidrar till genomförandet av innevarande programperiod. Sverige måste tillämpa en modell i NRPP där nationell nivå ansvarar för risken gentemot EU-kommissionen och som säkerställer att dessa aktörer kan bidra till genomförandet av Sveriges NRPP.

Påbörja planering för organisering av effektiv förvaltning och genomförande

Parallellt med framtagandet av NRPP är det nödvändigt att nationell nivå redan nu börjar planera för en effektiv förvaltningsorganisation som ligger nära regional och lokal nivå, med god kännedom om varje regions särskilda utmaningar och förutsättningar, och som finns nära stödmottagarna. Sveriges regioner föreslår därför att Regeringskansliet likt flera andra EU-länder redan nu tecknar en överenskommelse med regionerna som säkerställer det regionala inflytandet, så att vi därefter kan fokusera på framtagandet av planen.

Sveriges regioner står redo att bidra till ett långsiktigt och genomförbart partnerskap mellan nationell och regional nivå och ser fram emot fortsatt dialog och samverkan i arbetet med NRPP.

Regionerna i Östra Mellansverige vill förtydliga våra argument för just dessa prioriterade områden. Det är viktigt att regionerna får fortsatt mandat och möjligheter att driva en utvecklingsagenda mot EU:s gemensamt uppsatta mål utifrån regionala förutsättningar. En mer centralstyrd och stängd fondförvaltning i kommande programperiod riskerar att EU:s viktiga utvecklingsfonder begränsas till att bli en finansieringsagenda som saknar lokal och regional förankring och inte det utvecklingsverktyg som länen i Östra Mellansverige behöver. Att nå nödvändiga samhällsmål kräver upprättande av gränsöverskridande utvecklingsstrukturer, ett systemperspektiv av mervärden genererade i enskilda projekt, stabila utvecklingsprocesser samt ett löpande samtal mellan aktörer och på olika nivåer. Därför är regionernas kontinuerliga involvering i programförvaltning avgörande för en lyckosam implementering och genomförande av NRPP.

För att säkerställa lokal och regional förankring utifrån platsbaserade behov i fonderna behövs ett utvecklingsinriktat partnerskap. Ett fungerande partnerskap kräver att regionerna är delaktiga i hela processen, från framtagande till genomförande och uppföljning. Under framtagningen av NRPP är det därför också viktigt att regionerna involveras i arbetet även efter det att underlagen skickats in till Regeringskansliet i juni-okt 2026 när planen bereds av Regeringskansliet och innan den skickas in till EU-kommissionen, men också löpande konsulteras i förhandlingen med EU kommissionen. Regional kompetens och utvecklingsansvar behöver tas tillvara då det mobiliserande arbete som regioner och kommuner utför, som är lärande, kapacitetsbyggande, anpassningsbar och stödjande, är en förutsättning för ett träffsäkert genomförande. Regioner har kunskap om aktörers reella förmåga att genomföra och skapa resultat.

Mobilisering av den lokala och regionala nivåns förmåga att möta upp EU-agendan är avgörande. Utvecklingsprojekt med flera parter kräver mobilisering och framförhållning. Merparten av all nationell medfinansiering kommer från kommuner och regioner. Det visar på ett starkt lokalt och

regionalt engagemang men också på behovet av att fortsatt säkerställa regionalt ägarskap och inflytande för att kunna realisera och medfinansiera investeringar inom NRPP. Det visar också på behovet av framförhållning och transparens gällande tillgången till utvecklingsmedel.

Sveriges regioner har olika förutsättningar, behov, utmaningar och möjligheter, inte minst på grund av en ojämnr demografisk utveckling som redan nu har stor påverkan inom en rad olika områden. För att NRPP ska bli relevant, träffsäker och genomförbar bedömer Östra Mellansverige att regional allokering och regionala prioriteringar av medel är nödvändigt för att fånga regionala skillnader och möjliggöra platsbaserade prioriteringar. Den modell som finns för att säkerställa detta i nuläget är via regionala kapitel och program, en modell som har fungerat väl över tid för aktörerna i regionerna och gynnat Sveriges sammanhållning och utveckling väl.

Samtidigt behövs tydliga öppningar för samarbete mellan regionerna utifrån gemensamma utmaningar och utvecklingsmöjligheter. Att driva regional utveckling nära kommunerna säkerställer att insatser utgår från faktiska lokala behov, förutsättningar och näringslivsstrukturer, vilket ökar träffsäkerheten och effekten i genomförda satsningar. Genom att ha regional rådgivning över finansiering kan resurser styras flexibelt dit de gör mest nytta, samtidigt som kommunerna upplever närhet till beslutsfattandet och får reellt inflytande. Det stärker legitimiteten, samverkan och mobiliseringskraften i hela utvecklingssystemet. En utvecklingsagenda kan inte bedrivas genom tillfällig och ad-hoc baserad resurstillsättning, det behövs ett fokus på investeringar som långsiktigt stärker både lokal och regional kapacitet. Medel och resurser för att stärka grundförutsättningar, strukturer, aktörer och miljöer som har kapacitet, kompetens och kritisk massa att driva utveckling.

Svensk samhällsresiliens och även EU:s framtid är beroende av starka och motståndskraftiga regioner. NRPP bör därmed prioritera satsningar som stärker utvecklingskapacitet för konkurrenskraft, användning av el och ny teknik, innovation, förnyelse och samhällsomvandling i hela landet och som utgår från den lokala och regionala kontexten. Genom att bygga kapacitet underifrån nära människor, företag och verksamheter skapas bästa möjliga förutsättningar för inkluderande tillväxt och en långsiktigt hållbar samhällsutveckling i både stad och land. Det ger satsningar som är regionalt förankrade, nationellt värdeskapande och internationellt uppkopplade. NRPP kan därmed skapa en stark grogrund för Sverige i den kommande Konkurrenskraftsfonden där vår delaktighet och bidrag till transeuropeiska investeringar kan realiseras. I den nya planen är det viktigt att det finns program som riktar sig mot strukturalverkannde utvecklingsarbete samt metodutveckling.

Flera statliga utredningar och rapporter visar att Sverige har ett växande behov av en tydligare sektorsövergripande nationell planering. Trots detta kvarstår bristande nationell överblick, svag samordning mellan sektorer och en otillräcklig förmåga att hantera målkonflikter i tidiga skeden, i en styrningskontext där långtgående lokalt ansvar förutsätter tydlig nationell vägledning. Ett viktigt inspel är därför att planen bör utformas så att den stärker sambanden mellan nationell, regional och kommunal nivå och bidrar till mer samordnade och territoriellt träffsäkra reformer och investeringar.

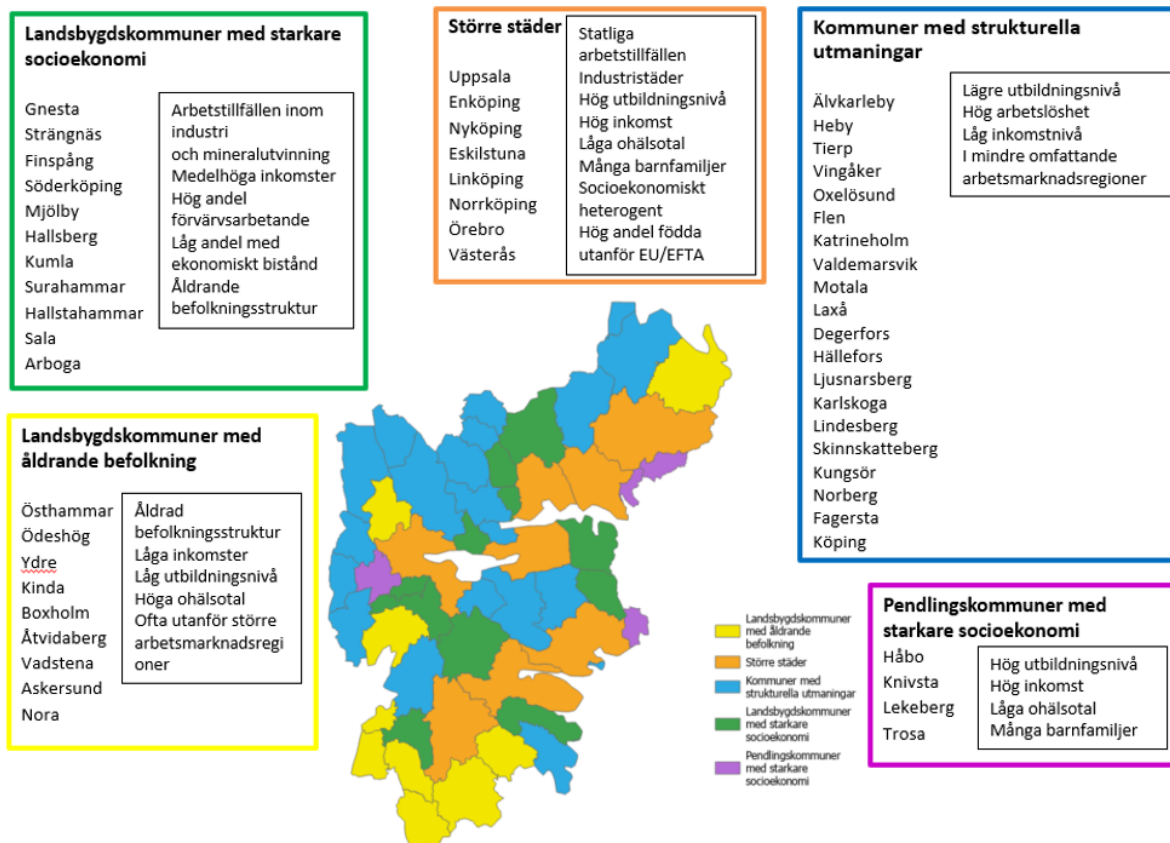
Avslutningsvis vill regionerna i Östra Mellansverige belysa risken med att den föreslagna resultatbaserade modellen utesluter viktiga, oftast mindre, aktörer. Det i sig kan leda till en lägre grad av innovation, större risk för att misslyckas med genomförandet och mindre modiga projekt. Sverige behöver tillämpa en modell i NRPP där nationell nivå ansvarar för risken gentemot EU-kommissionen och som säkerställer regelverk och processer så att samtliga nödvändiga aktörer kan bidra till genomförandet av Sveriges NRPP. Tidspressen, pådriven bland annat av nya N+1-krav, att säkra mätbara leveranser per år förutsätter förberedda och förankrade processer. Regionalt utvecklingsarbete är långsiktigt och kontinuerliga samtal och samverkan med regionala aktörer är helt avgörande för framförhållning, helhet och uthållighet. NRPP behöver tillämpa differentierade resultatlogiker. Strukturinvesteringar, såsom uppbyggnad av trepartsmodeller och regionala valideringssystem, ska följa egna programlogiker med process- och kapacitetsindikatorer på 5–10 års sikt. Deltagarlogiken behöver differentieras till att även inkludera mål kopplade till systemets mottagarkapacitet och dess förmåga att integrera livslångt lärande i ordinarie strukturer. Regionerna i Östra Mellansverige står redo att bidra till ett långsiktigt och genomförbart partnerskap mellan nationell och regional nivå och ser fram emot fortsatt dialog och samverkan i arbetet med NRPP.

Socioekonomiskt underlag

ÖMS består av totalt 52 kommuner med olika karaktär, utvecklingsmöjligheter och utmaningar. Inom ÖMS finns sex av Sveriges tio största kommuner. Dessa, samt ett antal ytterligare lite större kommuner kännetecknas tillsammans med ett antal omkringliggande pendlingskommuner med starkare socioekonomi av högre inkomster, högre utbildningsnivåer och lägre ohälsotal. De större kommunerna fungerar ofta som regionala motorer med högskolor och industrier, men uppvisar en socioekonomisk heterogenitet med en hög andel invånare födda utanför EU/EFTA.

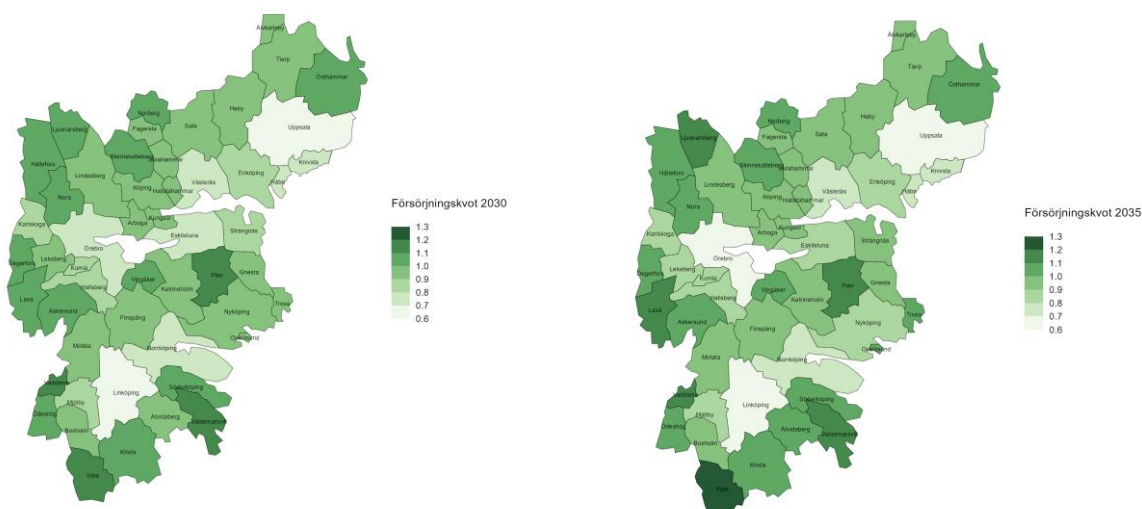
Fyra av tio kommuner i ÖMS har tydliga ekonomiska och sociala utmaningar utifrån en åldrande befolkning, vikande skattebas, låga inkomster och högre ohälsotal. Strukturella, demografiska och sociala utmaningar riskerar därför att skapa stora utmaningar för en långsiktigt hållbar utveckling. Unga personer väljer ofta att flytta från kommunerna till större städer i andra regioner.

Landsbygdskommuner med en starkare socioekonomi har en stabil förvärvsfrekvens och lågt beroende av ekonomiskt bistånd, trots en åldrande befolkningsstruktur. I kontrast till dessa står en femtedel av kommunerna med strukturella utmaningar och landsbygdskommuner med åldrande befolkning, vilka brottas med lägre utbildningsnivåer och lägre inkomstnivåer. Kommunerna med strukturella utmaningar brottas också med en högre arbetslöshet, medan landsbygdskommunerna i högre grad kännetecknas av en markant åldrande befolkning. Vilket sammantaget påverkar arbetskraftsutbudet, matchningen på arbetsmarknaden och därmed även förutsättningarna för produktivitet och tillväxt.

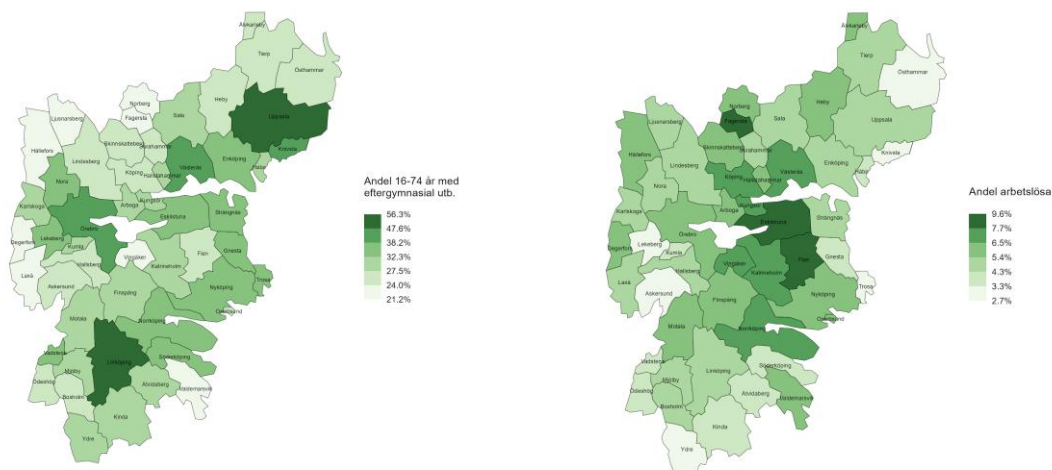


Källa: Klassificeringen av kommunerna är hämtad från Statisticons verktyg Sociala kompassen och baseras på data för år 2023. Vi har namngett de olika klustren själva.

Utmaningarna för kommuner med strukturella utmaningar och landsbygdskommuner med äldre befolkning ökar ytterligare när vi även beaktar förväntad försörjningskvot år 2035. Försörjningskvoten visar förhållandet mellan antalet personer i åldern 20–64 år och de personer som är yngre (0–19 år) respektive äldre (65+ år). Försörjningskvoten framåt bedöms bli högst i de befolkningsmässigt mindre kommunerna. I residensstädernas kommuner förändras inte försörjningskvoten lika påtagligt.

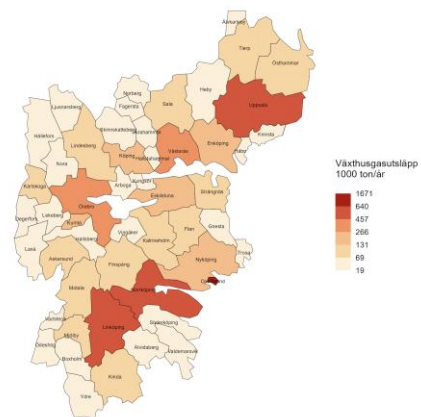
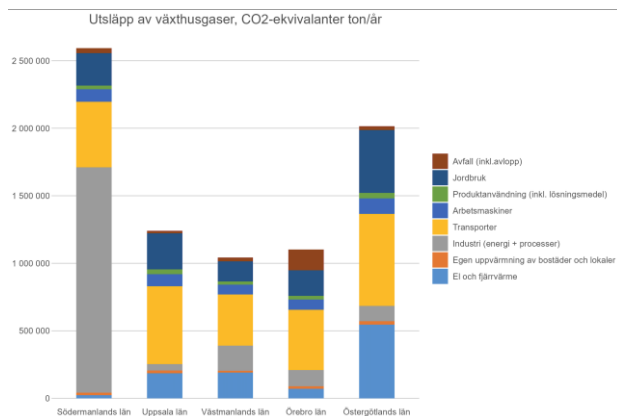


Samma socioekonomisk skillnad ser vi gällande arbetslöshet och utbildningsnivå vilka ofta korrelerar till varandra. De högsta utbildningsnivåerna är koncentrerade till Uppsala och Linköping, (men också Örebro, Västerås och Eskilstuna) vilka också (tillsammans med angränsande pendlingskommuner) uppvisar relativt låga arbetslöshetssiffror. Även övriga städer med högre utbildning har generellt högre utbildningsnivå. I flera större städer finns dock socioekonomiska utmaningar med hög arbetslöshet och låg utbildningsnivå, framför allt koncentrerat i vissa socioekonomiskt utsatta stadsdelar. I flera delar av ÖMS är andelen barn och unga som växer upp i hushåll med låg inkomststandard hög i nationell jämförelse.

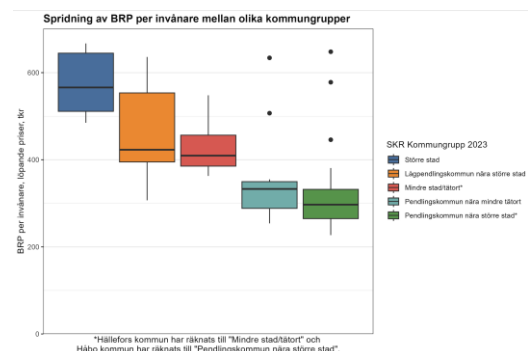
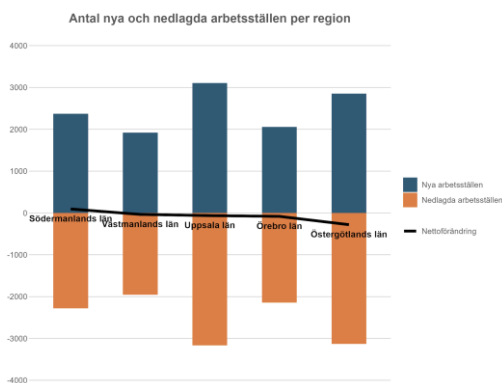


Andelen unga som varken arbetar eller studerar (UVAS) är relativt konstant i Östra Mellansverige men präglas av stora regionala skillnader. De främsta riskfaktorerna för att hamna i UVAS-gruppen är ofullständig skolgång, funktionsnedsättning, att vara utrikes född samt socioekonomisk bakgrund. Samtidigt som utbildningsnivån generellt har ökat i Östra Mellansverige under det senaste decenniet syns en oroande trend där behörigheten till gymnasiet har minskat sedan 2012, men vi ser en långsam ökning igen från 2019. Föräldrars utbildningsnivå förblir en avgörande faktor för elevernas studieresultat i samtliga regioner. Efterdyningarna av pandemin och den påföljande lågkonjunkturen har gjort arbetsmarknaden tuffare för unga utan gymnasieexamen. Gruppens storlek är fortfarande relativt stabil nationellt, men de psykiska hälsofaktorerna har blivit en allt tyngre vägande orsak till att unga hamnar utanför systemen.

Utsläppen av växthusgaser varierar stort där Sörmland utmärker sig med de högsta utsläppsnivåerna, vilket främst beror på omfattande utsläpp från industrin. Samtidigt investerar Sörmlands största källa till CO₂-utsläpp, SSAB, i fossilfri stålproduktion vilket kommer reducera Sveriges totala utsläpp med runt 3 %. För de övriga regionerna, utgör transporter och jordbruk betydande delar av de totala utsläppen. Utsläppen är också koncentrerade till specifika kommuner, där mörkare röda områden indikerar större årliga utsläpp. Detta innebär samtidigt betydande omställningsbehov för företagen, men också affärsmöjligheter kopplade till ny teknik, fossilfria lösningar och cirkulära affärsmodeller.



Östra Mellansverige kännetecknas av att vara en stark tillväxt- och innovationsregion, men förutsättningar för företagande och näringsliv samt BRP skiljer sig markant åt mellan kommuner i regionen. Större städer uppvisar den högsta Bruttoregionprodukten (BRP) per invånare, medan pendlingskommuner ligger lägst. Gällande näringslivet var trenden för nyföretagande positiv fram till 2012, för att sedan gradvis mattas av.



Med utgångspunkt i detta underlag, har vi identifierat stora utmaningar som spänner över många områden, men vi delar in dem i ekonomiska-, sociala-, miljömässiga- och territoriella utmaningar.

Ekonomiska utmaningar och omställning

Trots att det i regionen finns ett utvecklat **innovationsstödsystem** med universitet, inkubatorer och företagsacceleratorer, science parks, forskningsinstitut, kluster och innovationsplattformar finns det brister och utmaningar i innovationssystemet. Det handlar om intraregionala skillnader i tillgång till och närvaro av stödaktörer med ett ökat fokus på systemets förmåga att omsätta kunskap till kommersiella tillämpningar, stärka företagens tillgång till kapital samt möjliggöra internationalisering. Särskilt synligt är det gällande företagens oförmåga att ta tillvara digitaliseringens möjligheter (inklusive cybersäkerhet) och ny teknik. Det finns förväntningar på ökad datadriven samhällsutveckling genom artificiell intelligens (AI), säkra tillgång till

marknadskompletterande finansiering och att öka företagens deltagande i internationella marknader och program samt kommersialisera ny kunskap ur forskning vid lärosäten och utvecklingsinitiativ i näringslivet. Det finns relativt få starka och företagsnära innovationsstödjande aktörer utanför storstadsområdena. Det finns också utmaningar i regionen med att utveckla nya och hållbara affärsmodeller, öka antal fossilfria energikällor, öka antalet produktägande företag som agerar längre upp i värdekedjan, tillgång till långsiktig kompetensförsörjning och utveckling av förmågor, utveckla företagens internationaliseringsambitioner, utveckla nätverk, kluster samt utveckla hälso- och sjukvården med fokus på närproduktion.

Innovation och tillväxt i Östra Mellansverige har historiskt vilat på tillverkningsindustrin, som idag genomgår ett paradigmskifte och ett starkt omställningstryck för digitalisering, grön omställning och tjänsteproduktion. Vidare finns behov av att stärka den generella strategiska förmågan till ledarskap, styrning och affärsutveckling hos små och medelstora företagen för att kunna möta utmaningar och ta tillvara på möjligheter. Detta skifte drivs av ett ökat behov av digital och grön omställning vilket understryker behovet av en aktiv förflyttning mot mer kunskapsintensiva verksamheter, högre värdeskapande i värdekedjorna samt utveckling av nya affärsmodeller. Den gemensamt största utmaningen för regionerna i Östra Mellansverige är **kompetensförsörjningen**, som utgör ett kritiskt hinder för både näringslivets förnyelse och välfärden i stort. Svårigheter för både näringsliv och offentlig sektor att hitta rätt kompetens är en kritisk utmaning i samtliga län. En av de mest påtagliga utmaningarna inom offentlig sektor är de demografiska förändringarna. Kompetensbristen ses som allvarlig då den hotar välfärdssamhället på ett kritiskt sätt. Framväxten av digitala teknologier ses som en utav fler viktiga faktorer för att stärka upp kompetensförsörjningsarbetet. Arbetsgivarnas kunskap och förmåga att arbeta långsiktigt med strategisk kompetensförsörjning behöver samtidigt stärkas för att möta de ökade kraven på omställning. För att säkerställa regionens långsiktiga konkurrenskraft och stötta både näringsliv och offentlig sektor i omställningen krävs insatser som utvecklar arbetsgivarnas strategiska förmåga och skapar förutsättningar för ett mer systematiskt och hållbart kompetensarbete. Kompetensförsörjningen kan också ses utifrån en systemkris som kräver en permanent regional beredskaps- och omställningsstruktur. Det behövs finansiering för regionala arenor med realtidsanalys och mekanismer för att omedelbart omsätta omvärldsförändringar (AI, grön omställning) till konkret utbildningsutbud.

Avgörande för regional utveckling och tillväxt är ett fungerande **aktörssystem** där bland annat Almi, Nyföretagarcentrum, IUC och Coompanion står för olika kompetenser och resurser i att utveckla företagande, innovation och regional utveckling. Även kapital-aktörerna så som Almi Invest, regionala riskkapital-nätverk och Mikrofonden är viktiga i det regionala utvecklingssystemet. Ett flertal företag i Östra Mellansverige är spjutspetsar i svensk och europeisk industri idag och driver på energiomställningen, satsar på en långsiktig uppbyggnad av försvaret, har automation och robotteknik i världsklass. En fungerande infrastruktur är helt avgörande för att lyckas med att matcha behoven på arbetsmarknaden så att människor kan arbeta i företagen.

Trots att Östra Mellansverige som helhet är en kunskapsintensiv region med starka lärosäten, präglas arbetsmarknaden av betydande matchningsproblem. Bristande kompetensförsörjning hotar regionernas innovationskraft, vilket är särskilt tydligt hos små och medelstora företag. Det finns också en tydlig diskrepans mellan utbildningsväsendets utbud och näringslivets behov. System för **livslångt lärande** behöver utvecklas i syfte att möta den strukturella arbetslösheten. Det gäller särskilt för grupper med lägre utbildningsnivå som riskerar att lämnas utanför när industrin automatiseras samt för att möta behovet av kompetensutveckling för anställd personal kopplat till omställningen.

Internationell handel är central för konkurrenskraft, utveckling och sysselsättning. För att stärka attraktivitet lönsamhet och motståndskraft behöver fler företag utveckla egna exporterbjudanden både till EU:s inre marknad, genom unionens handelsavtal samt till övriga världen. Genom stöd som är anpassade till lokala förutsättningar kan trösklarna för företag sänkas i **internationaliserings**processen, med målet att öka exporten och antalet exporterande företag. Detta stärker även näringslivets globala medvetenhet och förmåga att möta konkurrens, protektionism och geopolitik samt att det är positivt för den regionala förmågan att attrahera både expansion, investeringar och arbetskraft. Vidare stärker en utvecklad internationell handel näringslivets leverantörskedjor och därmed resiliens. Likaså är det viktigt att attrahera internationell investering och etablering, det vill säga att få utlandsägda bolag att etablera verksamhet i Östra Mellansverige. Kommuner och regioner behöver bli mer aktiva gentemot EU för att dels bygga kunskap, dels för påverkansinsatser och utvecklingsfinansiering direkt från EU. Det är även viktigt att bygga kapacitet och förmåga hos både privata och offentliga aktörer att ingå i olika satsningar i EU tillsammans med svenska och internationella partners.

Digitalisering och AI uppfattas som samhällsförändrande kraft och möjlighet för regionens tillväxt, men det finns utmaningar i att säkerställa digital inkludering för regionernas aktörer. Digitalisering av offentlig service måste ske parallellt med utbildningsinsatser för att motverka ett digitalt utanförskap, särskilt bland den äldre befolkningen och invånare på landsbygden med bristfällig fast och mobil infrastruktur, vilket innefattar fiber, satellit, mobila nät, täckning och kapacitet. Den digitala omställningen kräver också en ny typ av säkerhetsmedvetande, där cybersäkerhet och digital resiliens blir en integrerad del av den regionala beredskapen. Detta skapar också behov av utvecklingsarbete kring strukturer för kompetensutveckling för anställd personal kopplat till digitalisering och AI.

Den nödvändiga **gröna omställningen** ställer stora krav på regionerna utifrån flera aspekter. Flera av miljö- och klimatmålen uppnås inte. Sverige har fler värmedagar än tidigare och fler dagar med extrem nederbörd. Behovet av att ställa om till en cirkulär, klimatneutral och resurseffektiv ekonomi är en utmaning. Industrins, den offentliga sektorns, civilsamhällets och individernas gröna omställning är både en nödvändighet och en ekonomisk möjlighet. Omställningen kräver stabila energileveranser och nya tekniska lösningar. Detta kräver i sin tur stora investeringar vilket skapar en efterfrågan på både kapital och kompetens som idag till stor del saknas. För de areella näringarna innebär den gröna omställningen ett skifte mot cirkulära flöden. Skogen och jordbruket ses som källor till fossilfria råvaror som kan ersätta ändliga

resurser i bygg- och industrisektorn. Det förekommer flera målkonflikter. Även kompetensbehov i en ökad efterfrågan på gröna näringarna och krisberedskap är viktigt att lyfta som en utmaning. Detta kräver en starkt regional förmåga att samordna insatser, prioritera mellan olika åtgärder och hantera målkonflikter kopplade till den gröna omställningen.

Sociala utmaningar

Samtliga regioner i Östra Mellansverige påverkas av en **åldrande befolkning**, där gruppen över 80 år förväntas öka kraftigt under kommande år. En åldrande befolkning ställer högre krav på välfärden och kräver nya lösningar för hälso- och sjukvård. I flertalet regioner i Östra Mellansverige är den demografiska försörjningskvoten, d.v.s. förhållandet mellan dem i arbetsför ålder och de yngre/äldre som ska försörjas, högre än i riket som helhet. Detta ställer nya krav på den offentliga sektorns förmåga att kompetensförsörja samhällsviktiga yrken och på en omställning som innebär att vården flyttas närmare patienten genom digitala lösningar och stärkt primärvård, vilket kräver omfattande investeringar i teknik och förändrade arbetssätt hos både regioner och kommuner. Även innovativa organisatoriska lösningar på välfärden med organisering av lokalsamhällen för att lösa de lokala behoven behöver utvecklas.

Hur en ökande försörjningskvot påverkar kommunerna varierar med kommunernas strukturella förutsättningar. Ett aktivt förhållningssätt till att få så många som möjligt i arbetsför ålder i varaktig **sysselsättning** är i detta sammanhang en mycket viktig aspekt. Detta innefattar särskilt ungas och utrikes föddas etablering i arbete eller studier, samt personer med funktionsvariationer. Individer som av olika anledningar har svårt att ta sig in på arbetsmarknaden, eller som befinner sig i långvarig arbetslöshet löper en större risk att hamna i ekonomisk utsatthet och utanförskap. Andelen låginkomsttagare i ÖMS har ökat senaste åren, och särskilt tydligt är det hos gruppen med funktionsvariationer som står längre från arbetsmarknaden. Arbetslösheten varierar även mellan kommunerna inom ÖMS där pendlingskommuner med starkare socioekonomi har generellt låg arbetslöshet, medan framför allt kommuner med strukturella utmaningar har en högre arbetslöshet. Verktyg för att mobilisera lokalsamhällen och människor själva att utveckla service och tjänster utifrån deras styrkor och kompetens behöver utvecklas. Utvecklingsarbete behövs och strukturer byggs upp för att stödja arbetsgivarnas arbete med den strategiska kompetensförsörjningen med fokus på mottagarkapacitet och intern kompetensutveckling.

En låg utbildningsnivå i kombination med otillräckliga strukturer och stödinsatser i utbildnings- och arbetsmarknadssystemet gör att flera grupper riskerar ett långvarigt utanförskap. Samtidigt saknar många arbetsgivare både tillräcklig kunskap och resurser för att erbjuda vägar in i arbetslivet för **inkludering på arbetsmarknaden**, såsom praktik, prao, handledning och annan samverkan med skola och arbetsmarknadsaktörer. Detta försvårar matchningen och begränsar möjligheterna att bredda rekryteringsbasen.

ÖMS har betydande skillnader i uppväxtvillkor, ökande skolavhopp, lägre gymnasiebehörighet sedan 2012 samt en växande grupp unga som varken arbetar eller studerar. Därför är det

folkhälsopolitiska målområdet, tidiga livets villkor viktigt att arbeta med. ÖMS präglas av socioekonomisk boendesegregation i samtliga tätorter. Otrygghet, organiserad brottslighet och brist på prisvärda bostäder påverkar folkhälsan och ungas framtidstro. ÖMS har ökande psykisk ohälsa särskilt bland unga. Skillnader i levnadsvanor och livsvillkor framträder tydligt mellan kommuner och socioekonomiska grupper, vilket motiverar åtgärder inom levnadsvanor och förebyggande arbete. Förbättrad psykisk hälsa, kostrådgivning och stöd till barn och unga i utsatta områden är viktiga, där samverkan mellan skola, vård, socialtjänst, civilsamhället och föreningslivet spelar en väsentlig roll. För en god folkhälsa krävs också tillgång till hälsosamma miljöer som grönytor, motionsmöjligheter, fysisk aktivitet, näringsrik mat och förebyggande insatser som stödjer goda levnadsvanor.

Socioekonomisk boendesegregation är en realitet i samtliga av regionernas tätorter, vilket skapar ojämlika samhällen med olika förutsättningar för arbete, studier och hälsa. Ökande klyftor, segregation och behovet av att stärka ungas psykiska hälsa och framtidstro är centrala utmaningar i hela Östra Mellansverige. Brist på bostäder med rimliga kostnader gör det också svårt för unga och nyanlända att etablera sig, vilket förstärker segregationsmönstren. Känslan av otrygghet, organiserad brottslighet och en upplevd otrygghet, ökar. Att bekämpa rekryteringen av unga till kriminella nätverk samt öka tillit och delaktighet för medborgare är grundpelare i en motståndskraftig demokrati, och arbetet mot desinformation och arbetet för social sammanhållning är avgörande för att upprätthålla samhällskontraktet.

Miljömässiga utmaningar

Östra Mellansverige har ambitiösa **klimatmål** och arbetar för att vara klimatneutrala senast 2045. En stor utmaning är att regionerna är beroende av effektiva och fungerande transporter, industri och jordbruk, vilka också är de tre största källorna till växthusgasutsläpp. Elektrifieringen är en viktig strategi för att nå de ambitiösa klimatmålen, men detta skapar också en kritisk utmaning då det befintliga elnätet inte har kapacitet att möta det kraftigt ökade behovet av effekt. Effektbristen är särskilt ett hinder för expansion och nya företagsetableringar, för digitaliseringen och för den gröna omställningen av transportsektorn. En liten andel av den el som förbrukas i Östra Mellansverige produceras i regionerna, vilket gör oss beroende av elöverföringar från norra delar av Sverige och sårbara vid hög belastning eller kriser. För att stärka elförsörjningen behövs elnätsförstärkning och ett mer effektivt utnyttjande av elnätet med hjälp av energilager och flexibel elanvändning, samt utbyggnad av lokal fossilfri elproduktion. Det är också viktigt att framtida energiförsörjningen bygger på flera fossilfria energislag och energibärare, där hållbara värme- och bränslealternativ såsom fjärrvärme eller biogas värnas och utvecklas. Energieffektiviseringar måste fortsätta och EU:s princip om energieffektivitet först måste tillämpas i alla sektorer. Offentlig sektor har också en central roll i att driva utvecklingen genom strategisk upphandling, planering och samordning av aktörer.

En annan utmaning är att de dominerande konsumtionsmönstren har stor klimatpåverkan. Trots att flera insatser har genomförts för att påverka normer och beteenden genom information och offentlig upphandling, är detta en av de mest svårbemästrade utmaningarna. Det finns behov av

omställning till en **cirkulär ekonomi**, vilket innebär ett ekonomiskt system som använder ett systemiskt tillvägagångssätt för att upprätthålla ett cirkulärt flöde av resurser genom att regenerera, behålla eller addera värde, samtidigt som det bidrar till hållbar utveckling. Det handlar om att designa produkter för lång livslängd, främja återbruk och skapa industriella symbioser där ett företags avfall blir en annans råvara. Det finns en stor potential i att utveckla cirkulära affärsmodeller inom gröna näringar, byggsektorn och tillverkningsindustrin i Östra Mellansverige.

Bioekonomin har en tydlig koppling till den cirkulära ekonomin genom sitt fokus på att använda biologiska resurser på ett hållbart och effektivt sätt. En central del är substitution, där bioråvara ersätter fossila insatsvaror och därmed minskar klimatpåverkan. Samtidigt kräver den begränsade tillgången på bioråvara att flödena organiseras cirkulärt och att resurseffektiviteten ökar genom återanvändning och optimering. Bioekonomin bidrar också till regional utveckling genom att skapa värde och arbetstillfällen nära råvarans ursprung. En viktig strategi är att förflytta produktionen mot varor och tjänster med högre förädlingsvärde för att maximera det ekonomiska utbytet. På så sätt kan bioekonomin, när den används klokt, bli en viktig del i omställningen mot ett mer hållbart samhälle.

Territoriella utmaningar

Östra Mellansverige är en flerkärnig region med Stockholm som tydligt centrum inom flera områden såsom arbetsmarknad, tillväxt och transporter. Tillsammans med Region Stockholm och Region Gävleborg har regionerna i Östra Mellansverige lagt fast en **strategisk inriktning** för den storregionala planeringen som bygger på regionernas arbete för ett sammankopplat östra Mellansverige med stark konkurrenskraft och goda möjligheter att bo, verka och leva. Det är det övergripande målet för det storregionala samarbetet. Regionernas insatser för att nå målet sker utifrån att länka samman de storregionala nodstäderna med Stockholm och med varandra i tvärförbindelser, verka för funktionsblandad bebyggelse och resurseffektiv markanvändning, stärka östra Mellansveriges samband och förbindelser med andra storstadsregioner nationellt och internationellt för människor och gods., verka för en infrastruktur med digital uppkoppling som är robust och tillgodoser behoven i östra Mellansverige samt att verka för hållbar, robust och konkurrenskraftig energiförsörjning i östra Mellansverige.

Fysisk **tillgänglighet** genom väl fungerande transportsystem är en förutsättning för regional utveckling och integration. Kapacitetsbrister i järnvägsnätet är en av regionens stora utmaningar. Digitaliseringen är ett verktyg för att minska behovet av fysiska transporter, vilket även bidrar till klimatmålen. Digital infrastruktur är en förutsättning för att bo och verka i hela regionen och utbyggnaden behöver fortsätta för att hela territoriet ska omfattas av täckning. Behovet av hållbara transporter och utbyggd digital infrastruktur för att binda samman de storregionala nodstäderna samt städer och landsbygd är stor i hela Östra Mellansverige. Internationella transporter och sammanflätningen med dessa är av vikt för export och import från hamnar i Östra Mellansverige men även med tåg och lastbil till och från exempelvis andra hamnar för både utgående och inkommande gods.

Ytterligare utmaningar är behovet av att stärka samhällets beredskap mot kriser och krig och särskilt den **civila beredskapen** och fortsatt bygga ett robust samhälle med motståndskraft mot kriser och krig, som en direkt konsekvens av det försämrade säkerhetspolitiska läget i Europa och vårt närområde. Utmaningar för robusthet finns inom alla de resurser som är kritiska för samhällets överlevnad vid störningar, såsom dricksvatten, livsmedel, energi samt redundanta och resilienta system för att den digitala kommunikationen ska fungera. Beroendet av långa och sårbara leveranskedjor för livsmedel ses som en betydande utmaning, varför det är viktigt att öka självförsörjningsgraden för insatsvaror i jordbruket och bygga resiliens. Även digitala miljöer måste vara säkra och robusta för att upprätthålla förtroendet för demokratiska institutioner.

En avgörande framgångsfaktor för denna robusthet är att identifiera och nyttja militära synergier, där gränsdragningen mellan civilt och militärt försvar blir alltmer flytande. Genom att fokusera på **dual-use** – teknik, infrastruktur och tjänster som tjänar både civila och militära syften – kan resurseffektiviteten maximeras. Det militära försvarets behov är en katalysator för civil innovation, där investeringar i säkerhetsteknologi och robust infrastruktur stärker hela samhällets motståndskraft.

Ett systemperspektiv på **platsutveckling** innebär att fysisk tillgänglighet, digital infrastruktur och utformningen av attraktiva livs- och upplevelsemiljöer planeras och utvecklas samlat, vilket är en utmaning. För Östra Mellansverige är detta centralt för att stärka både invånarnas vardagsliv och besöksnäringens utveckling, där tillgänglighet till natur- och kulturmiljöer, besöksmål och evenemang utgör en viktig del av regionens attraktionskraft och territoriella sammanhållning. Denna utveckling i Östra Mellansverige präglas av tydliga struktur- och kapacitetsutmaningar, liknande dem som återfinns i det breda innovations- och näringslivsekosystemet. Dagens fragmenterade styrning försvårar arbetet med hållbar besöksinfrastruktur, hållbara transporter och platsbaserad utveckling med basservice och välfärdstjänster i hela regionen. Gemensamma kooperativa lösningar i lokalsamhället för att skapa förutsättningar att bo och leva är avgörande. Avsaknad av långsiktiga strukturer för samverkan mellan näringsliv, utbildning och civilsamhälle försvagar möjligheten att använda platsens resurser för social sammanhållning, integration och ungas framtidstro.

Analysen och beskrivningen av utmaningarna omfattar hela Östra Mellansverige och utgår från de fem länens gemensamma innovations- och utvecklingsarbete. Arbetet baseras på länens regionala utvecklingsstrategier och innovationsstrategier, kompetensförsörjningsstrategier, energi- och klimatstrategier samt andra strategier med anknytning till uppdraget. Utgångspunkter har även varit en uppdaterad version av den socioekonomiska analysen till handlingsplanen för ESF i programperioden 2021 - 2027 och ÖMS ERUF program för motsvarande period. Ytterligare förutsättningar hämtas från Strategisk inriktning för storregional planering i östra Mellansverige. Då detta är de styrande dokumenten för regionerna och utgör kärnan i långa förankrade processer ställer det krav på att dessa behov omsätts i tydliga prioriteringar och en sammanhållen investeringslogik i genomförandet av NRPP. Vi vill understryka att inspielen baseras på nu kända förutsättningar och att regionerna förutsätter fortsatt involvering och möjlighet till justering i takt med att planens innehåll, budget och genomförande klargörs.

Åtgärder

De föreslagna åtgärderna och insatserna nedan är i sig relevanta och välmotiverade utifrån de identifierade utmaningarna ovan. Samtidigt finns en risk att de, i sin nuvarande struktur, tolkas och genomförs som separata insatsområden snarare än som delar av ett sammanhängande system. En viktig styrka i det fortsatta arbetet ligger därför i att tydligare synliggöra och aktivt arbeta med skärningspunkterna mellan insatserna. Det är ofta i kombinationen av olika perspektiv som den största effekten uppstår. Ett mer integrerat angreppssätt, där insatser kopplas samman och förstärker varandra, skapar bättre förutsättningar för genomförande, ökad träffsäkerhet i investeringar och ett högre samlat värdeskapande.

1a) Entreprenörskap, innovation och företagens konkurrenskraft

Åtgärden handlar om att förnya och bredda näringslivet genom innovation, digital och grön omställning, stärkt samverkan, ökad export och bättre tillgång till finansiering samt att bidra till ett diversifierat näringsliv, fler nya, innovativa och växande företag.

Beskrivning:

Utmaning: Små och medelstora företag har behov av att höja sin utvecklingskapacitet och förmåga till förnyelse och anpassning till omvärldens krav, som snabbt kan förändras. Ökad internationalisering samt tillgång till kapital omfattas samt grön- och digital omställning hos företag. Sårbarhet i leverantörskedjor.

Syfte/prestation: Hållbart och diversifierat näringsliv. Stärka entreprenörskapet och företagandet i hela regionen. Oavsett bransch, företagsform, kön, ålder och bakgrund. Stärka företagens position i värdekedjor och öka andelen kunskapsintensivt värdeskapande. Bygga strukturer för marknadskompletterande finansiering och kapitalförsörjning. Stärka små och medelstora företags strategiska förmåga och omställningskapacitet. Utveckla internationell konkurrenskraft och integration i globala värdekedjor.

Effekter:

Kort sikt: Ökad strategisk förmåga och ledarskap hos SME att hantera digital och grön omställning. Förbättrad tillgång till och kännedom om marknadskompletterande finansiering för tidiga innovationsfaser.

Medellång sikt: Implementering av cirkulära affärsmodeller och ökat antal exporterande företag.

Lång sikt: En diversifierad och resilient industriell bas i hela regionen med hållbar tillväxt och ökad sysselsättning i både stads- och landsbygdskommuner genom ett konkurrenskraftigt näringsliv.

Primärt mål: främja territoriernas attraktionskraft för att stödja rätten att stanna kvar, bland annat genom att stödja strategier för integrerad utveckling av stads- och landsbygdsområden, inbegripet stöd till territoriella tjänster och territoriell infrastruktur. (Mål a-i)*

Sekundärt mål: stärka unionens industriella bas, bygga resilienta leveranskedjor och främja hållbar och konkurrenskraftig tillverkning, med särskilt fokus på små och medelstora företags konkurrenskraft, genom att fullt ut integrera miljö- och klimatambitioner för att påskynda en ren industriell omställning. (Mål a-ii)

* Hänvisning till relevanta mål för respektive åtgärd i enlighet med Artikel 3 i Europeiska kommissionens förslag till Europaparlamentets och rådets förordning om inrättande av Europeiska fonden för ekonomisk, social och territoriell sammanhållning, jordbruk och landsbygd, fiske och sjöfart, välbefinnande och säkerhet för perioden 2028–2034 och om ändring av förordning (EU) 2023/955 och förordning (EU, Euratom) 2024/2509

1b) Starka forsknings- och innovationsmiljöer samt innovationssystem

Denna åtgärd handlar om innovationssystemet. Universitet och högskolor

Beskrivning:

Utmaning: Låg kommersialisering av forskning. Få innovationsstödjande aktörer utanför de större städerna. behov av test- och demomiljöer inom olika sektorer vilka är tillgängliga för alla typer av företag och verksamheter. Otillräcklig offentlig- och civilsamhällssamverkan.

Syfte/prestation: Syftet med åtgärden är att stärka systemets förmåga till kommersialisering och uppskalning av innovationer samt utveckla ett sammanhängande innovationssystem med likvärdig tillgång i hela regionen, det vill säga stärka innovationssystemet

Effekter:

Kort sikt: Etablerade nätverk och samverkansstrukturer mellan akademi, näringsliv och civilsamhälle kring regionala styrkeområden samt ökad mobilisering av aktörer utanför storstadsområdena för att delta i innovationsprojekt.

Medellång sikt: Fungerande och tillgängliga test- och demonstrationsmiljöer i hela regionen som sänker tröskeln för företagens teknikutveckling. Ökad kommersialiseringstakt av forskningsresultat och fler avknopningsföretag från regionens lärosäten.

Lång sikt: Ett sammanhållet och världsledande innovationssystem som attraherar internationell spetskompetens och kapital. Ett systemperspektiv där innovationer snabbt sprids och tillämpas för att lösa komplexa samhällsutmaningar.

Primärt mål: stödja forskning, utveckling och innovation, inbegriper spridning av innovation i alla regioner. (a-v)

Sekundärt mål: stärka unionens industriella bas, bygga resilienta leveranskedjor och främja hållbar och konkurrenskraftig tillverkning, särskilt på områdena nettonollteknik och teknik för kritiska råvaror, med särskilt fokus på små och medelstora företags konkurrenskraft, genom att påskynda en ren industriell omställning. (Mål a-ii)

1c) Försvarsinnovation och dual use

Beskrivning:

Utmaning: Försvarsinnovation och dual use är underutnyttjad industri i Sverige och ett styrkeområde i Östra Mellansverige

Syfte/prestation: Stärka försvarsinnovation och dual use i hela regionen. En osäker omvärld skapar också en ökad efterfrågan på nya innovativa lösningar men också möjligheter för företag att bidra med innovationer som efterfrågas inom NATO. Teknikutvecklingen går ibland snabbare på den civila sidan än på den militära, vilket ökar intresset för civila och militära synergier. Det skapar förutsättningar för att bidra till såväl Sveriges försvarsförmåga och innovationskraft som till ökad konkurrenskraft och stärkt säkerhet.

Effekter:

Kort sikt: Identifierade synergier och matchning mellan militära behov och civila teknologilösningar (dual-use) i regionen. Etablerade mötesplatser för dialog mellan försvarsaktörer och innovativa SME.

Medellång sikt: Ökat antal SME som levererar innovativa lösningar inom t.ex. cybersäkerhet, robust infrastruktur och energiförsörjning med dual-use-potential. Framgångsrika testbäddar där ny försvarsteknologi kan utvärderas för civila beredskapsändamål.

Lång sikt: Östra Mellansverige positionerat som ett nationellt nav för dual-use-innovation som stärker Sveriges resiliens och civila beredskap. En robust regional industriell bas som bidrar till både ökad nationell säkerhet och civil konkurrenskraft.

Primärt mål: Att stödja unionens försvarsförmåga och att stärka unionens säkerhet genom att förbättra innovationsförmågan, strategisk samverkan och dual use av försvarsindustrin i Östra Mellansverige (Mål b-ii)

Sekundärt mål: Stödja forskning, utveckling och innovation samt öka tillväxten och Östra Mellansveriges unika möjligheter till utveckling och tillväxt inom försvar, militär och civil beredskap (Mål a-v)

1d) Digital omställning, innovation

Denna åtgärd adresserar brister i samhällets och näringslivets förmåga att ställa om till framtidens digitala miljö, med fokus på innovationssystemet och företagens behov av att utveckla och anpassa sina affärsmodeller.

Beskrivning:

Utmaning: Det finns brister i innovationssystemet när det gäller kommersialisering av forskning samt företagens förmåga att använda AI, datadriven utveckling, visualiseringsteknik samt robotisering och automatisering. Bristerna handlar om kapacitet och resurser, kompetensförsörjning samt delvis avsaknad av ändamålsenliga innovations- och testmiljöer. Krav på digital och grön omställning skapar betydande utmaningar i företags- och innovationssystemet i Östra Mellansverige. Samtidigt finns behov av stärkt cybersäkerhet och en generellt låg digital mognad i vissa företag och delar av offentlig sektor. Life science och medtech är särskilt prioriterade områden, där avancerade digitala och immersiva lösningar med koppling till hälso- och sjukvård är centrala, även ur ett beredskapsperspektiv.

Syfte/prestation:

Att stärka ekosystemet kring smart specialisering och stödja små och medelstora företag i att utveckla hållbara, digitala affärsmodeller för att behålla global konkurrenskraft. Insatsen omfattar utveckling av digital kompetens, digital infrastruktur och digital transformation, inklusive användning av AI, visualisering och andra immersiva teknologier i företag och offentlig sektor. Etablera regionala noder för AI-adaptivitet och digital resiliens. Insatsen finansierar uppbyggnaden av system som löpande uppdaterar yrkesverksamma i användningen av avancerad teknik, samt stärker den institutionella förmågan att möta digitala hot och cybersäkerhetskrav som en integrerad del av kompetensuppdraget

Effekter:

Kort sikt: Ökad digital mognad samt stärkt förmåga att söka marknadskompletterande finansiering. Ökad digital mognad och förmåga att söka marknadskompletterande finansiering.

Medellång sikt: Implementering av cirkulära affärsmodeller samt användning av AI och visualiserings- och immersiva teknologier i produktion och verksamhetsutveckling.

Lång sikt: En resilient industriell bas samt en mångfald av små och medelstora företag med nettonollutsläpp.

Primärt mål: Stödja den digitala omställningen genom användning av avancerad teknik som AI och säker digital infrastruktur (Mål a-iv).

Sekundärt mål: Stärka unionens industriella bas och främja hållbar tillverkning (Mål a-ii).

Exempel på möjliga insatser inom Innovation, näringsliv och digitalomställning

Namn på insats	Verka för ett mer diversifierat näringsliv
Beskrivning	Att främja en bred, motståndskraftig och attraktiv näringslivsstruktur där rätt typer av insatser och stöd når rätt företag i rätt tid. I alla branscher, oberoende av plats. Genom ett kvalitativt och effektivt system av företagsfrämjande och stödjande aktörer. Främja företagsstöd i hela geografien i olika branscher och utefter olika förutsättningar för att stötta ett diversifierat näringsliv med såväl bredd som spets och en mångfald av branscher och företagsformer
Särskilda mål	Att stärka unionens industriella bas, bygga resilienta leveranskedjor och främja hållbar och konkurrenskraftig tillverkning, särskilt på områdena nettonollteknik och teknik för kritiska råvaror, med särskilt fokus på små och medelstora företags konkurrenskraft, genom att fullt ut integrera miljö- och klimatambitioner för att påskynda en ren industriell omställning, innovativa material som exempelvis halvledare.
Andra mervärden	Stödja forskning, utveckling och innovation, inbegripen spridning av innovation i alla regioner
Kod intervention	#63
Interventionsområde	Affärsutveckling
Kvantitet	Antal företag som får stöd

Namn på insats	Underlätta för internationalisering, investering, etablering och ökad export
Beskrivning av utmaning och syfte med åtgärden och effekter som vill uppnås	Internationell handel är central för konkurrenskraft, utveckling och sysselsättning. För att stärka attraktivitet lönsamhet och motståndskraft behöver fler företag utveckla egna exporterbjudanden både till EU:s inre marknad, genom unionens handelsavtal samt till övriga världen. Genom stöd som är anpassade till lokala förutsättningar kan trösklarna för företag sänkas i internationaliseringsprocessen, med målet att öka exporten och antalet exporterande företag. Detta stärker även näringslivets globala medvetenhet och förmåga att möta konkurrens, protektionism och geopolitik samt att det är positivt för den regionala förmågan att attrahera både expansion, investeringar och arbetskraft. Vidare stärker en utvecklad internationell handel näringslivets leverantörskedjor och därmed resiliens. Kommuner och regioner behöver bli mer aktiva gentemot EU i Bryssel för att dels bygga kunskap, dels i termer av påverkan och att ta hem framtida källor till utvecklingsfinansiering direkt från EU. Att genom mer export och fler exportörer stärka näringslivets konkurrenskraft och attraktivitet samt att genom en utvecklad internationell handel även stärka näringslivets leveranskedjor och därmed resiliens. Etablering och investeringar från internationella verksamheter prioriteras.
Särskilda mål	Att stärka unionens industriella bas, bygga resilienta leveranskedjor och främja hållbar och konkurrenskraftig tillverkning, särskilt på områdena nettonollteknik och teknik för kritiska råvaror, med särskilt fokus på små och medelstora företags konkurrenskraft, genom att fullt ut integrera miljö- och klimatambitioner för att påskynda en ren industriell omställning, innovativa material som exempelvis halvledare
Andra mervärden	Stödja forskning, utveckling och innovation, inbegripen spridning av innovation i alla regioner
Kod intervention	#63
Interventionsområde	Affärsutveckling
Kvantitet	Antal företag som får stöd

Namn på insats	Tillgängliggöra och synliggöra innovations- och utvecklingsfinansiering
Beskrivning av utmaning och syfte med åtgärden och effekter som vill uppnås	Regionen arbetar för att synliggöra och öka tillgången till olika finansieringsmöjligheter – lån, riskkapital, EU-medel och utlysningar. Målet är att fler företag ska kunna få tillgång till kapital vid rätt tidpunkt i sin utveckling och kunna investera i utveckling och innovation. Det är även svårt för både företag och offentliga aktörer att få överblick över alla finansieringsmöjligheter – från lån och riskkapital till tillfälliga stöd och programutlysningar – vilket kräver kontinuerlig kunskap och bevakning för att göra finansiering synlig och tillgänglig i hela...

Särskilda mål	Att stärka unionens industriella bas, bygga resilienta leveranskedjor och främja hållbar och konkurrenskraftig tillverkning, särskilt på områdena nettonollteknik och teknik för kritiska råvaror, med särskilt fokus på små och medelstora företags konkurrenskraft, genom att fullt ut integrera miljö- och klimatambitioner för att påskynda en ren industriell omställning, innovativa material som exempelvis halvledare.
Andra mervärden	Stödja forskning, utveckling och innovation, inbegripen spridning av innovation i alla regioner
Kod intervention	#63
Interventionsområde	Affärsutveckling
Kvantitet	Antal företag som får stöd

Namn på insats	Stöd till innovation och avancerade stödtjänster för små och medelstora företag – processer, ekosystem och strategisk utveckling (Smart specialisering)
Beskrivning av utmaning och syfte med åtgärden och effekter som vill uppnås	Företagen behöver utveckla sin förmåga till strategiskt företagande och att ta tillvara digitaliseringens möjligheter. För det krävs ett väl utvecklat och anpassat innovationsstödsystem. Tillgången till marknadskompletterande finansiering behöver säkras och kommersialiseringen av kunskap från forskning och nya idéer och utvecklingsinitiativ sprungna ur näringslivet måste öka. Därför krävs strukturer, nätverk, miljöer och en kultur som främjar nya idéer, samarbeten och nytänkande.
Särskilda mål	Att stärka unionens industriella bas, bygga resilienta leveranskedjor och främja hållbar och konkurrenskraftig tillverkning, särskilt på områdena nettonollteknik och teknik för kritiska råvaror, med särskilt fokus på små och medelstora företags konkurrenskraft, genom att fullt ut integrera miljö- och klimatambitioner för att påskynda en ren industriell omställning, innovativa material som exempelvis halvledare.
Andra mervärden	Stödja forskning, utveckling och innovation, inbegripen spridning av innovation i alla regioner
Kod intervention	#63
Interventionsområde	Affärsutveckling
Kvantitet	Antal företag som får stöd

Namn på insats	Tekniköverföring och samarbete mellan företag, forskningscentrum och sektorn för högre utbildning
Beskrivning av utmaning och syfte med åtgärden och effekter som vill uppnås	Östra Mellansverige har ett utvecklat innovationsstödsystem, men det finns intraregionala skillnader i tillgång till stödaktörer. Kommersialisering av forskning måste öka och ske i snabbare takt. Syftet är att stärka innovationssystemet genom att skapa test- och demonstrationsmiljöer som är tillgängliga för alla typer av företag. Effekten av arbetet är etablerade samverkansstrukturer mellan akademi och näringsliv, en ökad grad av kommersialisering samt en bättre positionering av regionen som ett väl etablerat nav för innovation.
Särskilda mål	stärka unionens industriella bas och främja hållbar tillverkning med fokus på små och medelstora företags konkurrenskraft. (a-ii)
Andra mervärden	
Kod intervention	#343
Interventionsområde	Samarbete
Kvantitet	Antal företag som fått stöd Antal forskare som fått stöd Antal forskningsresultat

Namn på insats	Stimulera ökad innovation, digitalisering och omställning
Beskrivning av utmaning och syfte med åtgärden och effekter som vill uppnås	Innovation och utveckling av företag genom nya eller förbättrade produkter, tjänster och arbetssätt bidrar till näringslivets konkurrenskraft. Export och internationalisering stärker näringslivets utveckling, lönsamhet och motståndskraft. Detta bidrar sammantaget till ett växande och konkurrenskraftigt näringsliv med både spets, bredd och en diversifierad struktur. För att främja utvecklingen krävs dock en rad olika typer av insatser, exempelvis plattformar för möten mellan aktörer och branscher, regionalt, nationellt och internationellt. Ett välfungerande innovationssystem som når ut i länens alla delar samt satsningar på forskning och innovativa miljöer främjar förnyelse, konkurrenskraft och hållbar utveckling av befintligt näringsliv. Stärkande av små- och medelstora företags strategiska ledningskompetens. Det ökar även länens attraktivitet för nya etableringar och investeringar. Genom samverkan och riktade satsningar skapas förutsättningar för utveckling av både bredd och spets i näringslivet, till exempel inom smart specialisering.
Särskilda mål	Att stärka unionens industriella bas, bygga resilienta leveranskedjor och främja hållbar och konkurrenskraftig tillverkning, särskilt på områdena nettonollteknik och teknik för kritiska råvaror, med särskilt fokus på små och medelstora företags konkurrenskraft, genom att fullt ut integrera miljö- och klimatambitioner för att påskynda en ren industriell omställning, innovativa material som exempelvis halvledare.
Andra mervärden	Stödja forskning, utveckling och innovation, inbegripen spridning av innovation i alla regioner
Kod intervention	#63
Interventionsområde	Affärsutveckling
Kvantitet	Antal företag som får stöd

Namn på insats	Nettonollteknik
Beskrivning	Tillverkningsindustrin i ÖMS genomgår ett paradigmskifte som kräver grön omställning. Syftet är att påskynda den rena industriella omställningen. Effekter av insatsen är en resiliert industriell bas med en mångfald av SME som når nettonollutsläpp.
Särskilda mål	främja hållbar tillverkning särskilt inom nettonollteknik. (a-ii)
Andra mervärden	Synergier mellan regional industri och akademi; ökad resiliens i produktionssystem.
Kod intervention	#369
Interventionsområde	Grön forskning och innovation
Kvantitet	Antal företag som fått stöd Antal forskare som fått stöd Antal forskningsresultat

Namn på insats	Digitalisering och omställning av företag
Beskrivning av utmaning och syfte med åtgärden och effekter som vill uppnås	Östra Mellansveriges tillverkningsindustri och SME utsätts för ökade krav på, och behov av digital och grön omställning. Utmaningen ligger i att utveckla nya hållbara affärsmodeller och anpassa produktionen till en datadriven samhällsutveckling. Insatsen syftar till att digitalisera industrin (i en bredare bemärkelse där tillverkningsindustrin ingår men även försvars-, livsmedels- och andra industrier), inklusive företagens förmåga att arbeta med digital affärsutveckling, digital marknadsföring, försäljningskanaler och kunddialog för att behålla global konkurrenskraft i en föränderlig miljö.
Särskilda mål	Påskynda den rena industriella omställningen, stödja SME och stor industri i den digitala och gröna omställningen. Säkerställa kompetens genom kompetensutveckling av anställd personal.
Andra mervärden	Synergier mellan regional industri och akademi; ökad resiliens i produktionssystem.
Kod intervention	#67
Interventionsområde	Affärsutveckling
Kvantitet	Antal företag som fått stöd – mikroföretag, små och medelstora, stora företag Antal företag som fått stöd och som har börjat använda AI, dataanalys eller molnbaserad datorteknik.

	Antal understödda företag som har börjat använda AI, dataanalys eller molnteknik som utvecklats av europeiska leverantörer. Antal individer som fått kompetensförsörjning.
--	---

Namn på insats	Kompetens för digital omställning
Beskrivning av utmaning och syfte med åtgärden och effekter som vill uppnås	Företag har svårt att ta tillvara digitaliseringens möjligheter, såsom AI och cybersäkerhet. Syftet är att nyttja spetskompetens inom immersiva tekniker, som till exempel visuell intelligens och autonoma system, för att öka produktiviteten, samt att stärka företagets förmåga att utveckla nya affärsmodeller, arbeta med digital marknadsföring, försäljningskanaler och kundrelationer i en datadriven ekonomi. Effekten är ökad digital mognad och implementering av AI och andra nya tekniker från produktion till marknad och kunddialog.
Särskilda mål	stödja den digitala omställningen genom användning av avancerad teknik som AI. (a-iv)
Andra mervärden	
Kod intervention	#128, 344, 353
Interventionsområde	Affärsutveckling
Kvantitet	Antal företag som fått stöd – mikroföretag, små och medelstora, stora företag Antal företag som fått stöd och som har börjat använda AI, dataanalys eller molnbaserad datorteknik. Antal understödda företag som har börjat använda AI, dataanalys eller molnteknik som utvecklats av europeiska leverantörer. Antal individer som fått kompetensförsörjning.

Namn på insats	Grundläggande digitala färdigheter
Beskrivning av utmaning och syfte med åtgärden och effekter som vill uppnås	Skilnad mellan stad och landsbygd vad gäller tillgången till digital uppkoppling samt risk för utanförskap på grund av samhällets digitala omvandling. Syftet är att motverka utanförskap och säkerställa att digitala tjänster kan användas överallt och av alla. Effekten är ökad tillgänglighet till offentliga tjänster och stärkt social hållbarhet.
Särskilda mål	stödja den digitala omställningen (a-iv)
Andra mervärden	
Kod intervention	#129
Interventionsområde	Kompetens
Kvantitet	Antal deltagare Antal organisationer

Namn på insats	Implementering av AI, immersiva teknologier, visualisering och bildanalys, cybersäkerhet, IoT och autonoma system inom regionala styrkeområden.
Beskrivning	Outnyttjad spetskompetens inom visuell- och immersiv intelligens och autonoma system för att driva digitaliseringen i hela samhället.
Särskilda mål	Öka användningen av avancerad teknik för att förbättra produktivitet och resurseffektivitet.
Andra mervärden	Innovationstjänster för Life Science och e-hälsa genom AI-applikationer samt digital implementering inom samtliga branscher såsom t.ex. livsmedel, energi, försvar och industri.
Kod intervention	#353
Interventionsområde	Digital innovation
Kvantitet	Antal forskare som fått stöd Antal företag som fått stöd

2a) Kompetensförsörjning

Denna åtgärd adresserar de strukturella utmaningarna kopplade till kompetensförsörjningen i både privat och offentlig sektor.

Beskrivning

Utmaning: Det råder en tydlig obalans mellan utbildningssystemets utbud och arbetsmarknadens behov. Brist på kompetens begränsar både näringslivets innovationsförmåga och välfärdens långsiktiga kapacitet. Arbetsgivare saknar ofta tillräckliga verktyg och strukturer för att arbeta strategiskt med kompetensförsörjning, vilket försvårar verksamhetsutveckling, omställning, teknikskiften och möjligheten att möta den ökande efterfrågan på digitala, gröna och andra framväxande kompetenser.

Syfte/prestation: Stärka arbetsgivarnas förmåga att arbeta systematiskt och långsiktigt med strategisk kompetensförsörjning. Främja samverkan mellan utbildningsaktörer och arbetsgivare i syfte att skapa bättre matchning mellan utbud och efterfrågan. Säkerställa att branschspecifika kompetensbehov fångas upp och omsätts i utveckling av utbildningsutbud och rekryteringsvägar. Finansiera en regional infrastruktur för accelererad kompetensväxling. Fokus ligger på att bygga permanenta stödstrukturer som integrerar AI-kompetens och grön omställning direkt i företagens processer genom modulbaserat lärande och validering. Säkerställa stödjande strukturer i regionerna som främjar arbetet med kompetensattraktion av utländsk kompetens. Utveckla ett sammanhängande system för kompetensförsörjning och livslångt lärande genom att stärka arbetsmarknadens funktion med förbättrad matchning och rörlighet.

Effekter

Kort sikt: Genomförda kompetenskartläggningar och etablerade arbetssätt för arbete med strategisk kompetensförsörjning hos arbetsgivare.

Medellång sikt: Förbättrad matchning mellan utbildningsvägar och regionala kompetensbehov.

Lång sikt: Ett robust och långsiktigt hållbart kompetensförsörjningssystem som stärker regionens konkurrenskraft och förnyelseförmåga.

Primärt mål: stödja sysselsättning, lika tillgång till arbetsmarknaden, rättvisa och goda arbetsvillkor samt arbetskraftens rörlighet. (Mål c-i)

Sekundärt mål: Öka utbudet av arbetskraft samt förbättra utbildningen och det livslånga förvärvandet av färdigheter, särskilt genom kompetenshöjning och omskolning (Mål c-ii).

2b) Inkluderande arbetsmarknad

Denna åtgärd syftar till att stärka individers inträde eller återinträde i arbetslivet genom att åtgärda brister i stöd och strukturer för grupper långt från arbetsmarknaden. Av särskild vikt är arbetsgivarnas mottagarkapacitet samt sociala arbetskooperativ/arbetsintegrerande sociala företag som bygger på egenmakt, delaktighet och social ekonomi.

Beskrivning

Utmaning: Etableringsmöjligheter varierar stort mellan olika grupper i samhället. Ungdomar utan fullständig gymnasieutbildning, utrikes födda, personer med funktionsnedsättning, långtidsarbetslösa och ekonomiskt utsatta hushåll möter särskilda hinder. Samtidigt saknar många arbetsgivare förutsättningar och kunskap för att erbjuda vägar in i arbetslivet såsom

praktik, prao, handledning och andra former av samverkan med utbildnings- och arbetsmarknadsaktörer. Detta begränsar regionens arbetskraftsutbud och förstärker sociala och ekonomiska klyftor.

Syfte / prestation: Utveckla stödjande insatser som bidrar till ökat lärande och slutförda studier i grundskola och gymnasium. Utveckla utbildnings- och arbetsmarknadsinsatser, såsom vägledning, hälsofrämjande och motivationshöjande insatser, för hållbara arbetssätt för att främja fler i arbete. Minska glappen och stuprören mellan organisationer genom att utveckla insatser som ger stöd för individen i övergångar mellan olika utbildningsnivåer samt i övergångar mellan utbildning och arbete. Stärka arbetsgivarnas mottagarkapacitet genom utveckling av handledning, samverkan med skola och arbetsmarknadsaktörer och modeller för mer inkluderande rekrytering. Stärka sociala företag som verktyg för att få marginaliserade grupper i sysselsättning. Stärka systemets förmåga att förebygga och motverka långvarigt utanförskap genom att utveckla strukturer för social sammanhållning, delaktighet och tillit. Främja social ekonomi samt stärka samordningen mellan arbetsmarknads-, utbildnings- och välfärdssystemen. Investera i institutionell kapacitet för territoriell resiliens och social inkludering. Insatsen ska bygga varaktiga samverkansmodeller mellan skola, arbetsmarknad och social ekonomi för att skapa en resiliert arbetskraftsbas som kan hantera strukturella skiften.

Effekter

Kort sikt: Fler individer tar del av utbildning, prao, praktik och andra insatser.

Medellång sikt: Ökad delaktighet och egenmakt hos personer som står långt från arbetsmarknaden.

Lång sikt: Minskade skillnader i sysselsättning och en mer inkluderande arbetsmarknad som stärker regionens totala arbetskraftsutbud.

Primärt mål: stödja sysselsättning, lika tillgång till arbetsmarknaden, rättvisa och goda arbetsvillkor samt arbetskraftens rörlighet. (Mål c-i)

Sekundärt mål: Ta itu med utmaningar som demografiska förändringar och brist på arbetskraft innebär (Mål c-v).

2c) Livslångt lärande och kompetensutveckling

Denna åtgärd främjar kompetensutveckling och livslångt lärande för yrkesverksamma genom hela arbetslivet.

Beskrivning

Utmaning: Omställningen inom industri, tjänstesektor och offentlig sektor kräver kontinuerlig kompetensutveckling. Många små och medelstora företag saknar tid, resurser och strukturer för att möjliggöra kompetensutveckling. Utbildningsutbudet är inte alltid tillräckligt flexibelt eller anpassat för yrkesverksamma, vilket begränsar omställningsförmågan i företag och offentliga organisationer.

Syfte / prestation: Utveckla och tillgängliggöra flexibla, modulbaserade och branschnära utbildningsinsatser för yrkesverksamma. Stärka samverkan mellan lärosäten, yrkeshögskola, vuxenutbildning, gymnasieskola med flera och arbetsliv samt arbetsgivare. Stärka arbetsgivare, företagsfrämjande aktörer och branschorganisationer, i att identifiera

kompetensbehov och stödja särskilt mindre företag och organisationer i att utveckla strukturer för kontinuerlig kompetensutveckling. Främja en kultur av livslångt lärande i hela arbetslivet. Utveckla ett sammanhängande system för kompetensförsörjning och livslångt lärande genom att attrahera, utveckla och behålla spetskompetens.

Effekter

Kort sikt: Ökad tillgång till korta utbildningsmoduler och riktade kompetenshöjande insatser för anställda.

Medellång sikt: Stärkt omställningsförmåga och ökat deltagande i vidareutbildning inom företag och offentlig sektor.

Lång sikt: En framtidssäkrad och kompetent arbetskraft som stödjer regionens tillväxt, innovation och konkurrenskraft.

Primärt mål: stödja sysselsättning, lika tillgång till arbetsmarknaden, rättvisa och goda arbetsvillkor samt arbetskraftens rörlighet. (Mål c-i)

Sekundärt mål: Öka utbudet av arbetskraft samt förbättra utbildningen och det livslånga förvärvandet av färdigheter, särskilt genom kompetenshöjning och omskolning (Mål c-ii).

2d) Folkhälsa

Denna åtgärd syftar till att främja jämlika livsvillkor för ett gott liv för samtliga invånare i Östra Mellansverige

Beskrivning:

Utmaning: Det finns stora och ökande socioekonomiska skillnader i befolkningen, både geografiskt och mellan grupper. Psykisk ohälsa bland unga ökar. Livsvillkoren under barn- och ungdomsåren har stor betydelse för både den psykiska och fysiska hälsan genom hela livet. Jämlika uppväxtvillkor, hälsosamma levnadsvanor och en hälsofrämjande skola samt delaktighet i samhället är viktigt för såväl ett hållbart samhälle som en god folkhälsa.

Syfte/prestation:

Utveckla hälsofrämjande och förebyggande insatser, både insatser som vänder sig till alla och riktade insatser, för att möta specifika grupperns behov. Arbetet ska stärka tvärsektoriell samverkan inom ramen för det regionala utvecklingsarbetet och bidra till en gemensam riktning och systemsyn för att förbättra förutsättningar för goda uppväxtvillkor och god och jämlik hälsa.

Effekter:

Kort sikt: Tydligare strukturer för effektiv samverkan kring insatser, analyser och uppföljning.

Gemensamt fokus hos aktörer och tydlighet hur olika aktörer och insatser skapar mervärde för god och jämlik hälsa. *Medellång sikt:* Ökad egenmakt hos befolkningen, minskad ofrivillig ensamhet och ökat deltagande i samhället, samt större möjligheter till hälsosamma levnadsvanor. Aktörerna samverkar kring både universella insatser som vänder sig till alla och riktade insatser för att möta specifika grupperns behov.

Lång sikt: Stärkt social hållbarhet där regionens aktörer arbetar tillsammans för att främja hälsa och tidigt upptäcka och agera på behov av stöd från samhället för att kompensera skillnader i uppväxtvillkor hos barn och unga. Ett gemensamt grepp om samhällsplanering innebär att

planeringen har en central roll att skapa hälsosamma levnadsmiljöer och främja exempelvis rörelse.

Primärt mål: främja lika möjligheter för alla, stödja starka sociala skyddsnät, främja social inkludering och bekämpa fattigdom och hemlöshet samt stödja investeringar i social infrastruktur (Mål c-iii)

Sekundärt mål:

upprätthålla och vidareutveckla öppna, rättighetsbaserade, demokratiska, jämlika och inkluderande samhällen, bland annat genom att bygga upp civilsamhället och arbetsmarknadsparternas kapacitet att upprätthålla unionens värden, medborgarutbildning och ungdomars deltagande. (Mål e-i)

2e) Social hållbarhet för ett robust samhälle

Denna åtgärd syftar till att främja demokrati och tillit samt samtliga invånares rätt till självförsörjande och delaktighet i samhället

Beskrivning:

Utmaning: Stora socioekonomiska skillnader och ökande låginkomstgrupper. När förutsättningarna blir för ojämlika mellan grupper av människor kan det leda till både lägre tillit och bristande social sammanhållning, vilket i sin tur riskerar att inverka negativt på samhällets motståndskraft vid kriser. Den sociala sammanhållningen bidrar också till att vi i större utsträckning tar tillvara gemensamma resurser som exempelvis vår miljö. Den sociala sammanhållningen stresstestas av att demokratin och det kunskapsbaserade samtalet inte ses som självklart. Nya socialt innovativa arbetssätt behövs för att säkra ett mer robust samhälle samt öka vår civila beredskap. Behovet av nya, socialt innovativa arbetssätt för att motverka segregation.

Syfte/prestation: Att genom social innovation utveckla samhällets kompensatoriska och demokratistärkande förmågor. Stöd till den sociala ekonomin är ett konkret verktyg för detta.

Effekter:

Kort sikt: Stärkta förmågor att testa, utveckla och utvärdera insatser för att ge alla unga samma chans i livet samt för att stärka det demokratiska samtalet.

Medellång sikt: Mer likvärdiga chanser för alla unga samt ett tryggare demokratiskt samtal.

Lång sikt: Stärkt social hållbarhet.

Primärt mål: upprätthålla och vidareutveckla öppna, rättighetsbaserade, demokratiska, jämlika och inkluderande samhällen, bland annat genom att bygga upp civilsamhället och arbetsmarknadsparternas kapacitet att upprätthålla unionens värden, medborgarutbildning och ungdomars deltagande. (Mål e-i)

Sekundärt mål: främja kultur som en katalysator för europeiska värden och stödja en dynamisk och mångsidig kultursektor. (Mål e-iv)

Exempel på möjliga insatser inom kompetens, sysselsättning, arbetsmarknad och hälsa

Namn på insats	Kompetensförsörjning och matchning på arbetsmarknaden
Beskrivning	Kompetensförsörjningen identifieras som den gemensamt största utmaningen för regionerna i Östra Mellansverige och utgör ett kritiskt hinder för både näringslivets förnyelse och välfärden. Det råder stora svårigheter att nå tillgång till långsiktig kompetensförsörjning speciellt inom STEM-området. Syftet är att bygga upp strukturer för livslångt lärande och likvärdig skolgång som matchar arbetsmarknadens nya behov.
Särskilda mål	Säkerställa att arbetskraftens kompetens matchar SME, marknadens och industrins behov, särskilt inom digitala och gröna området.
Andra mervärden	Ökad social hållbarhet och minskat utanförskap genom bättre matchning och ökad tillgång av digitaliseringens möjligheter.
Kod intervention	#134
Interventionsområde	Kompetens
Kvantitet	Antal deltagare – fördelat på kön, arbetsmarknadsstatus, ålder, utbildningsnivå och kompetenssektorer Antal deltagare som erhåller en kvalifikation eller självrapporterade kompetensförbättringar – fördelat på kön.

Namn på insats	Kompetensförsörjning och matchning på arbetsmarknaden
Beskrivning	Utveckla stödet till SME för att stärka förmågan att attrahera, utveckla och behålla kompetens.
Särskilda mål	Utveckla arbetslivets mottagarkapacitet och dess utbud av insatser för arbetsintroduktion. Säkerställa arbetsgivarnas employability, d v s förmågan att ta emot praktikanter, LIA, APL, lönebidrag och individer som står längre från arbetsmarknaden samt viljan och attityden till att attrahera och anställa dessa målgrupper. Detta gäller även att attrahera utländsk spetskompetens till regionerna.
Andra mervärden	Ökad inkludering, förbättrat samarbete mellan skola och arbetsliv, social hållbarhet och minskat utanförskap genom bättre matchning. Fler inträdesmöjligheter i arbetslivet.
Kod intervention	#134
Interventionsområde	Kompetens
Kvantitet	Antal deltagare – fördelat på kön, arbetsmarknadsstatus, ålder, utbildningsnivå och kompetenssektorer Antal deltagare som erhåller en kvalifikation eller självrapporterade kompetensförbättringar – fördelat på kön.

Namn på insats	Sysselsättning genom främjande av entreprenörskap
Beskrivning av utmaning och syfte med åtgärden och effekter som vill uppnås	Främja entreprenörskap. Sysselsättningsinsatser för marginaliserade grupper tenderar att inte leda till en bättre matchning på arbetsmarknaden, utan dessa grupper är fortsatt marginaliserade oavsett insatser. Europeisk erfarenhet visar på att genom egenmakt, delaktighet och den sociala ekonomins resurser kan entreprenöriella verktyg stärka individer att komma in på arbetsmarknaden. Behovet av nya, socialt innovativa arbetssätt för att motverka segregation. Stöd till den sociala ekonomin är ett konkret verktyg för detta och bör ges hög prioritet inom ramen för social hållbarhet.
Särskilda mål	Främja sysselsättning
Andra mervärden	Minska gruppen långtidsarbetslösa och öka tillväxten och arbetskraften i regionen.
Kod intervention	#484
Interventionsområde	Sysselsättning och arbetsmarknad, social inkludering
Kvantitet	Antal företag som fått stöd Antal deltagande personer Antal arbetstillfällen som bibehålls eller skapas Ökad sysselsättning inom understödda sociala företag

Namn på insats	Främja hälsa och främja sysselsättning
Beskrivning av utmaning och syfte med åtgärden och effekter som vill uppnås	Som den socioekonomiska analysen visar är arbetslösheten stor för vissa grupper i Östra Mellansverige. Det finns ett behov av att särskilt fokusera dessa grupper (unga, personer med funktionsnedsättning och andra marginaliserade grupper) i insatser för ökad sysselsättning i regionen. Även hälsofrämjande och tidiga förebyggande insatser i tidig ålder för att avhjälpa psykisk ohälsa bland barn och unga är en utmaning.
Särskilda mål	Främja sysselsättning och motverka ohälsa. Utveckla stödjanden strukturer och samverkan kring UVAS, insatser som bidrar till ökat lärande och slutförda studier. Utveckla arbetet med kompetenskedjor, motverka psykisk ohälsa samt stimulera utvecklingsarbete kring arbetsdifferentiering.
Andra mervärden	Minska gruppen UVAS och drop-outs samt öka tillväxten och arbetskraften i regionen. Ökad inkludering, förbättrat samarbete mellan skola och arbetsliv, social hållbarhet och minskat utanförskap genom bättre matchning.
Kod intervention	#443, #444, #445
Interventionsområde	Sysselsättning och arbetsmarknad
Kvantitet	Antal deltagare

Namn på insats	Övergripande främjande av sysselsättning
Beskrivning av utmaning och syfte med åtgärden och effekter som vill uppnås	Utöver stöd till specifika målgrupper finns ett behov av att paketera den bredare ambitionen att förbättra tillgången till sysselsättning för hela målgruppen. Detta skapar en mer sammanhållen struktur för att bryta utanförskap i regionen
Särskilda mål	Stödja sysselsättning, lika tillgång till arbetsmarknaden, rättvisa och goda arbetsvillkor samt arbetskraftens rörlighet (c-i)
Andra mervärden	Minskad segregation och stärkt social sammanhållning (SOC)
Kod intervention	#438
Interventionsområde	Förbättra tillgången till sysselsättning
Kvantitet	Antal personer som kommit i arbete eller studier

3a) Grön omställning och cirkulära flöden

Denna åtgärd accelererar omställningen till en resurseffektiv ekonomi genom att främja cirkulära affärsmodeller, industriell symbios och användningen av biobaserade råvaror.

Beskrivning

Utmaning: Dagens dominerande konsumtionsmönster och linjära produktionsmodeller medför stor klimatpåverkan och ett beroende av ändliga resurser. Inom Östra Mellansverige finns stora potentialer för cirkulära flöden inom bland annat byggsektorn, tillverkningsindustrin och offentliga processer, men företagen/verksamheterna möter utmaningar i att ställa om sina affärsmodeller och hantera målkonflikter mellan produktion och miljö.

Syfte/prestation: Att stödja företag och offentliga aktörer i att ställa om till cirkulär ekonomi. Det handlar om att designa produkter för lång livslängd, främja återbruk och utveckla industriella symbioser där en verksamhets avfall blir en annans råvara, samt att stärka bioekonomin genom hållbart användande av skog och mark då de är motor för den gröna omställningen genom fossilfria materialflöden där regionala aktörer har en central roll i att samordna, prioritera och möjliggöra omställningen genom utvecklade stödstrukturer och samverkan.

Effekter

Kort sikt: Ökad kunskap om cirkulär ekonomi hos SME och offentlig sektor och identifiering samt implementering av möjliga industriella symbioser och materialflöden i regionen

Medellång sikt: Implementering av cirkulära lösningar och affärsmodeller i produktion och upphandling, samt mer resurseffektiv användning av fossilfria, biobaserade råvaror.

Lång sikt: En klimatneutral och resurseffektiv region där cirkularitet är norm, vilket stärker både miljön och den regionala motståndskraften.

Primärt mål: Främja övergången till en cirkulär och resurseffektiv ekonomi i hela värdekedjan (Mål a-x)

Sekundärt mål: stödja en rättvis omställning till unionens energi- och klimatmål för 2030, 2040 och 2050. (Mål a-iii)

3b) Hållbar energiomställning och lokal energiresiliens

Denna åtgärd adresserar behovet av omställning till ett hållbart energisystem.

Beskrivning:

Utmaning:

Bristande nätkapacitet hindrar företagsetableringar och elektrifiering av industrier och transporter. Sårbarhet p.g.a. låg andel av lokal elproduktion samt högt beroende av ett fåtal energibärare. Höga industri- och transportutsläpp. Behov av fossilfri energi och mer effektiv energianvändning.

Syfte/prestation: Att främja fossilfri energiförsörjning och ökad lokal energiförsörjningssystem. Främja energiomställningen genom integrerade processer mellan samhällsplanering, energiplanering och nätutveckling. Stötta näringslivet att bli mer energieffektivt i alla sina processer. Säkerställa nätkapacitet genom innovativa insatser för lagring och kapande av effektoppar samt åtgärder för energieffektivisering och effektoptimeringar samt få ner kostnader på hållbara lösningar såsom t.ex. vätgas. Regional planering och samordning är

avgörande för att säkerställa tillgång till energi och därmed möjliggöra den gröna omställningen. Elektrifiering och energieffektivisering. Elektrifiering och energieffektivisering.

Effekter:

Kort sikt: Ökad effektivitet i energianvändning inklusive el- och effektanvändning, utvecklad energiplanering.

Medellång sikt: Ökad produktion av fossilfri energi Lång sikt: Ett klimatneutralt Östra Mellansverige.

Primärt mål: Stödja en rättvis omställning till unionens energi- och klimatmål, med fokus på produktion och infrastruktur för ren energi samt energieffektivitet (Mål a-iii).

Sekundärt mål: förbättra unionens transportinfrastruktur genom att fasa ut fossila bränslen och förbättra konnektiviteten, samt stödja den gröna och den digitala omställningen inom transportsektorn. (Mål a-viii)

3c) Hållbar vattenförsörjning och -förvaltning

Beskrivning:

Utmaning: Arbetet med hållbar vattenförvaltning och vattenförsörjning är nödvändigt eftersom många vattenförekomster idag inte uppnår god ekologisk och kemisk status, främst till följd av mänsklig påverkan såsom utsläpp, förändrad markanvändning och näringsläckage. Samtidigt riskerar situationen att förvärras utan åtgärder, inte minst på grund av klimatförändringar som leder till ökade problem med torka, vattenbrist och förändrade nederbördsmonster. Det finns också behov av att stärka skyddet av viktiga dricksvattenresurser och förbättra planering på kommunal, regional och myndighetsnivå.

Syfte/prestation: Syftet med att arbeta med hållbar vattenförvaltning är att säkerställa god vattenkvalité, skydda och långsiktigt trygga dricksvattenförsörjningen samt att minska den negativa påverkan från olika samhällsaktiviteter. Genom detta skapas förutsättningar för en hållbar användning av vattenresurser som bidrar till fungerande ekosystem, god folkhälsa och långsiktiga ekonomiska värden i samhället samt även vara en förutsättning för fortsatt konkurrenskraftiga företag

Effekter:

Kort sikt: Ökad kunskap, stärkt samverkan mellan offentliga organisationer (kommuner, regioner, länsstyrelser) även utanför stadsgränsen och påbörjade åtgärder för att minska påverkan och skydda vattenresurser.

Medellång sikt: Förbättrad vattenkvalitet, minskat näringsläckage och mer robust vattenförsörjning

Lång sikt: God vattenstatus, säker dricksvattenförsörjning och hållbara ekosystem som stödjer samhälle och miljö.

Primärt mål: stödja effektiv vattenförvaltning, kvalitet och resiliens. (Mål a-x)

3d) Klimatanpassning

Beskrivning:

Utmaning: Klimatförändringarna påverkar flera områden inom hållbar regional utveckling, vare sig det handlar om livsmedelsförsörjning, transportsystemet, samhällsplaneringen eller

näringslivets utveckling. Klimatanpassning och beredskap kopplat till de risker klimatförändringar för med sig bör därför betraktas som ett genomgående perspektiv i hållbarhetsarbetet. Klimatanpassningsarbetet samordnas med fördel på länsnivå då det ger möjlighet till kunskapsutbyte och kraftsamling för gemensamt arbete.

Syfte/prestation: Syftet är att minska samhällets sårbarhet för klimatförändringar och stärka dess förmåga att hantera risker som översvämningar, erosion, värme och skador på ekosystem och infrastruktur. Arbetet handlar också om att integrera klimatanpassning i planering och utveckling, stärka samverkan och använda naturbaserade lösningar för att skapa ett mer robust och resilient samhälle.

Effekter:

Kort sikt: Ökad kunskap, stärkt samverkan och integrering av klimatanpassning i planering samt påbörjade åtgärder mot klimatrelaterade risker.

Medellång sikt: Minskad sårbarhet för exempelvis översvämningar och värme, förbättrad beredskap och implementering av naturbaserade lösningar i samhälle och infrastruktur.

Lång sikt: Ett robust och resilient samhälle med fungerande ekosystem, klimatanpassad infrastruktur och stärkt förmåga att hantera framtida klimatförändringar.

Primärt mål: Stödja klimatanpassning och klimatreiliens. (Mål a-x)

Sekundärt mål: stödja en rättvis omställning till unionens energi- och klimatmål för 2030, 2040 och 2050. (Mål a-iii)

Exempel på möjliga insatser inom klimat- och energiomställning

Namn på insats	Övergång till cirkulär ekonomi
Beskrivning	Det finns ett uttalat behov av att utveckla nya och hållbara affärsmodeller, cirkulära och hållbara material och flöden samt fossilfria energikällor. Omställningen från linjära till cirkulära flöden är nödvändig för att nå klimatneutralitet. Syftet är att nyttja organiska resurser och restströmmar effektivare och bidra till minskad klimatpåverkan.
Särskilda mål	Främja övergången till en cirkulär och resurseffektiv ekonomi.
Andra mervärden	Stärkt försörjningstrygghet och nya affärsmöjligheter.
Kod intervention	#257
Interventionsområde	Cirkulär ekonomi
Kvantitet	Antal produkter som fått stöd av dessa tjänster. Antal företag som får stöd Antal organisationer som får stöd Årliga växthusgasutsläpp som undvikits, ton koldioxidekvivalent.

Namn på insats	Lokal elförsörjning och -produktion samt system för motverkande av effektbrist
Beskrivning	Lokalt producerad fossilfri el och effektbrist i elnätet är ett betydande hinder för företagsetableringar, transportsektorns omställning och i övrigt för den gröna omställningen i Östra Mellansverige. Tillgång till el och effekt är ett hinder för etablerade företag att expandera, växa och investera. Dessutom måste den vara robust och resilient. Insatser för lokalt fossilfritt energiförsörjningssystem och ökad nätkapacitet är prioriterade. Olika typer av energiproduktion som exempelvis värme och produktion av biogas. Energilagring och kapacitetshöjande insatser.
Särskilda mål	Lokal elproduktion och energiförsörjningssystem som skapar robusthet i systemet
Andra mervärden	Stärkt försörjningstrygghet och nya affärsmöjligheter
Kod intervention	#172 - #179
Interventionsområde	Energi, - elproduktion
Kvantitet	Ny eller ytterligare energikapacitet installerad vid elproduktion (MW) Antal företag som får stöd Antal organisationer som får stöd

Namn på insats	Energieffektivisering
Beskrivning	Det finns en stor outnyttjad potential för energieffektiviseringar inom näringslivet. Gapet mellan lönsamma åtgärder och implementering är fortfarande mycket stort, trots ökade energipriser. Effektivare användning av energi bidrar till minskade kostnader och stärkt robusthet för den enskilda verksamheten samtidigt som det bidrar till energiomställningen som helhet, genom att det totala energibehovet minskar. Genom förmåga att styra sitt effektuttag kan enskilda verksamheter även bidra till att avlasta elnätet.
Särskilda mål	(iii) stödja en rättvis omställning till unionens energi- och klimatmål för 2030, 2040 och 2050, särskilt genom att prioritera stöd till produktion och infrastruktur för ren energi, främja energieffektivitet och utfasning av fossila bränslen, energilagring och energiteknik, utveckla smarta energisystem och inhemska överförings- och distributionsnät, även med beaktande av det transeuropeiska energinätet (TEN-E) och tekniken, samt främja en cirkulär ekonomi som säkerställer att alla territorier och alla kan bidra till och dra nytta av omställningen till ren energi,
Andra mervärden	Åtgärder för energieffektivisering bidrar i många fall även till förbättrad arbetsmiljö.
Kod intervention	#188, 192, 240
Interventionsområde	Energieffektivisering i företag och installation av smarta energisystem.
Kvantitet	Antal företag som får stöd Besparing [kWh] Besparing [CO2-eq]

Namn på insats	Miljöfokuserad innovation
Beskrivning av utmaning och syfte med åtgärden och effekter som vill uppnås	Behov av att utveckla nya innovativa och hållbara affärsmodeller, processer och produkter och öka resurseffektiviteten i linje med de globala målen. Syftet är att stödja företag i omställningen till en koldioxidsnål och giftfri ekonomi. Effekt att implementering av cirkulära affärsmodeller och ökad användning av sekundära råvaror i produktionen.
Särskilda mål	Främja övergången till en cirkulär och resurseffektiv ekonomi. (a-iii)
Kod intervention	#377
Interventionsområde	Forskning och innovation
Kvantitet	Antal företag som fått stöd Antal forskare som fått stöd Antal forskningsresultat

Namn på insats	Grön kompetensutveckling för omställning
Beskrivning av utmaning och syfte med åtgärden och effekter som vill uppnås	Kompetensförsörjning är Östra Mellansveriges största gemensamma utmaning. För att klara den gröna omställningen krävs en specifik satsning på kompetens som kombinerar klimatfokus med arbetsmarknadens behov, vilket är avgörande för regionens framtida konkurrenskraft.
Särskilda mål	Främja övergången till en cirkulär och resurseffektiv ekonomi. (a-iii)
Kod intervention	#130
Interventionsområde	Grön kompetens
Kvantitet	Antal deltagare i utbildningsinsatser Antal stöttade företag

Namn på insats	Utbyggnad och förstärkning av distributionsnät
Beskrivning av utmaning och syfte med åtgärden och effekter som vill uppnås	Bristande nätkapacitet är ett av de mest konkreta hindren för företagsetableringar och elektrifiering i ÖMS. Insatsen fokuserar på att möjliggöra nya eller ytterligare ledningar och ökad installerad kapacitet för att häva tillväxstopp orsakade av elbrist.
Särskilda mål	Stödja en rättvis omställning till unionens energi- och klimatmål genom att främja energieffektivitet (a-iii)
Kod intervention	#238
Interventionsområde	Distribution av elektricitet
Kvantitet	Antal km förstärkt nät Ökad kapacitet (MW)

Namn på insats	Energilagring för lokal energiresiliens
Beskrivning av utmaning och syfte med åtgärden och effekter som vill uppnås	För att lösa effektbristen krävs lösningar för energilager och flexibel elanvändning som kan kapa effekttoppar. Utan storskalig eller distribuerad lagring försvagas logiken kring lokal energiresiliens och möjligheten att nyttja lokalproducerad el effektivt
Särskilda mål	Stödja en rättvis omställning till unionens energi- och klimatmål genom att främja energieffektivitet (a-iii)
Kod intervention	#241
Interventionsområde	Lagring av elektricitet
Kvantitet	Antal installerade lagringsenheter Kapacitet (MWh)

4a) Platsutvecklingens roll

Beskrivning: Attraktiva platser och hållbara destinationer utgör en central del av Östra Mellansveriges möjligheter att stärka sin långsiktiga utvecklingskraft. Besöksnäringen bidrar till sysselsättning, lokal service och landsbygdsutveckling, platsidentitet och ökad livskvalitet för invånare. Den spelar en viktig roll för regionens förmåga att attrahera kompetens, investeringar och företagsetableringar. För att skapa mer sammanhängande utvecklingsmiljöer behöver besöksnäringen integreras tydligare i de strukturer som idag driver innovation, kompetensförsörjning, energiomställning, digitalisering och platsutveckling. En annan utmaning är demografiska utvecklingen och utflyttning från regionerna.

Syfte/prestation: Platsens attraktivitet är viktig att ta vara på i en hållbar regional utveckling. Att skapa attraktiva livsmiljöer är viktig för folkhälsa, attraktion och utveckling. Genom en platsbaserad utveckling stärker vi människors välmående, skapar tillgänglighet, och attraktion för boende och besökare. Behålla unga och välutbildade i regionen. Säkerställa basservice i form av butiken och macken samt välfärdslösningar gemensamt i syfte att kunna bo och verka i hela regionen. Syftet är även att stärka Östra Mellansveriges attraktionskraft genom att använda besöksnäringen som motor för regional utveckling i en modell där samordning är grundläggande.

Effekter

Kort sikt: Stärka hur platsutveckling blir integrerat i planering på statlig, regionala och kommunal nivå. Stärkt kunskapsunderlag för beslut inom besöksnäringen och ökad kapacitet genom koordinerade insatser och gemensamma arbetssätt.

Medellång sikt: Stärka platsernas utveckling och bli en del i hållbar regional utveckling.

Stärkt koppling mellan besöksnäring, samhällsplanering och andra utvecklingsområden.

Lång sikt: Utvecklade och stärkta livsmiljöer. En mer hållbar och konkurrenskraftig besöksnäring och regional attraktionskraft.

Primärt mål: stödja turism, inbegripen hållbarhet. (Mål a-ix)

Sekundärt mål: främja territoriernas attraktionskraft genom att stödja strategier för integrerad utveckling av stads- och landsbygdsområden. (Mål a-i)

4b) Hållbar livsmedelsförsörjning

Beskrivning: livsmedelskedjan påverkas av flera systemkritiska utmaningar och behov som kräver *regional* samordning. Lönsamhetsutmaningar, begränsad förädlingskapacitet, logistik och lagerhållning men också kompetensförsörjning *utmanar såväl primärproduktionen som andra led i livsmedelskedjan*. Samtidigt gör klimatförändringar, sårbara importflöden, viltskador och ökade krav på omställning att robustheten i livsmedelsförsörjningen utmanas. För att möta detta krävs långsiktiga gemensamma insatser som stärker samverkan, innovation och försörjningsförmåga i hela kedjan samt tydlighet i Sveriges hantering av statsstöd kring primärproducenterna.

Syfte/prestation: Att bidra till för en hållbar livsmedelsförsörjning och robust regional försörjningsförmåga genom samordning och skapande av förutsättningar för företagande, kompetensförsörjning, innovation och utveckling i livsmedelskedjan.

Effekter:

Kort sikt: Förbättrad och förstärkt samverkan mellan myndigheter, branscher och aktörer baserad på kunskap om regionala behov, samt stärkt förmåga att initiera gemensamma satsningar inom livsmedelskedjans olika led.

Medellång sikt: Utvecklade stöd- och samverkansstrukturer, samt utveckling av lösningar och stärkt kompetensförsörjning i livsmedelskedjans olika led.

Lång sikt: En robust och konkurrenskraftig livsmedelskedja där livsmedelsproduktionens trygghet samtidigt som relevanta miljömål nås, medan tillväxt och sysselsättning skapas.

Primärt mål: bidra till en tryggad livsmedelsförsörjning på lång sikt. (Mål d-ii)

Sekundärt mål: förbättra hållbara jordbruks- och skogsbruksförvaltningsmetoder för att främja resilienta klimatåtgärder, tillhandahålla flera ekosystemtjänster, stödja effektiv vattenförvaltning, vattenkvalitet och vattenresiliens, genomföra naturbaserade lösningar, stärka den hållbara utvecklingen och miljöskyddet, mark och naturresurser samt förbättra djurens välbefinnande. (Mål d-v)

4c) Hållbart transportsystem, mobilitet och tillgänglighet

Beskrivning:

Utmaning: För att möta samhällsutmaningarna kopplade till klimat, konkurrenskraft och likvärdiga livsvillkor krävs ett transportsystem som stärker både hållbart resande och hållbar logistik. Omställningen förutsätter att transportlösningarna utvecklas i samspel med platsutveckling, digital infrastruktur och rumslig planering så att hela territoriet, stad och land, ges förutsättningar för tillgänglighet och utveckling. Genom att utveckla detta samspel kan vi minska utsläppen, stärka vår konkurrenskraft och skapa hållbar utveckling. Hållbart resande och hållbar logistik genom god transporttillgänglighet och god digital tillgänglighet i hela territoriet, samt fossilfria, multimodala och resilienta transporter som stärker näringslivets konkurrenskraft samt samhällets kris- och beredskapsförmåga.

Omställningen bör ske utifrån ett systemperspektiv där transport-, energi-, digital- och samhällsplanering samverkar för att minska transportbehov, effektivisera nyttjandet av infrastruktur och säkerställa tillräcklig energikapacitet för såväl person- som godstransporter. Omställningen omfattar både tekniska och organisatoriska lösningar samt styrmedel och beteendeförändringar för att skapa bred acceptans, konkurrenskraft och långsiktig genomförandekraft.

Syfte/prestation: Stärkt regional och storregional utveckling med utvecklad tillgänglighet. Genom drivmedelsomställning, utvecklade lösningar för hållbar tillgänglighet med stärkt transportinfrastruktur, stärkt regional konnektivitet samt sammanhållen rumslig planering skapas förutsättningar för att möta klimatutmaningar, stärka konkurrenskraften och säkerställa likvärdiga livsvillkor i hela vår region. Digital tillgänglighet i hela territoriet (stad och land) kräver fortsatta tunga investeringar i infrastruktur för att motverka den digitala klyftan.

Effekter:

Kort sikt: Utvecklat systemperspektiv med stärkt transportsystem där respektive transportslag ses i systemperspektivet och att planeringen sker utifrån en helhet på tillgänglighet med digital infrastruktur, mobilitet och rumslig planering.

Medellång sikt: Utvecklad transportinfrastruktur, drivmedelsomställning, digital uppkoppling och platsutveckling

Lång sikt: Ett tillgängligt och transporteffektivt samhälle med utgångspunkt i människors behov för jobb, utbildning, fritid och välfärd.

Primärt mål: förbättra unionens transportinfrastruktur och bidra till fullbordandet av det transeuropeiska transportnätet, särskilt stomnätet och det utvidgade stomnätet. Utfasning av fossila bränslen och förbättrad konnektivitet, säkerhet och tillgänglighet för avlägsna, perifera och mindre sammanlänkade områden, samt stödja den gröna och den digitala omställningen inom transportsektorn. (Mål a-viii)

Sekundärt mål: främja territoriernas attraktionskraft för att stödja rätten att stanna kvar, bland annat genom att stödja strategier för integrerad utveckling av stads- och landsbygdsområden, inbegripet stöd till territoriella tjänster och territoriell infrastruktur. (Mål a-i)

Exempel på möjliga insatser inom platsutveckling och transportomställning

Namn på insats	Platsbaserad utveckling, mobilitet och tillgänglighet.
Beskrivning av utmaning och syfte med åtgärden och effekter som vill uppnås	Strategisk och rumslig planering behöver stärkas och utvecklas. Att ta sin utgångspunkt i platsens perspektiv är avgörande för att möta morgondagens utmaningar. Platser i form av geografier i olika skalor behöver utvecklas och ses i ett systemperspektiv och tvärsektoriellt. Genom att se utmaningarna i rätt skala kan lösningarna adresseras inom flera olika sakområden och målkonflikter hanteras.
Särskilda mål	i) främja territoriernas attraktionskraft för att stödja rätten att stanna kvar, bland annat genom att stödja strategier för integrerad utveckling av stads- och landsbygdsområden, inbegripet stöd till territoriella tjänster och territoriell infrastruktur,
Andra mervärden	En attraktiv plats lockar även nyinflyttare som i sin tur kan leda till flera arbetstillfällen.
Kod intervention	#93, #95, #335
Interventionsområde	skydd av kulturarv och ekonomiskt stöd till hållbar turism samt Lokalt ledd utveckling (Leader)
Kvantitet	Antal lokala utvecklingsstrategier antal stödda projekt för integrerad platsutveckling

Namn på insats	Hållbarhet inom transportområdet
Beskrivning av utmaning och syfte med åtgärden och effekter som vill uppnås	För att nå klimatmålen behöver transportsektorn genomgå en omfattande grön och digital omställning. En central utmaning är behovet av att fasa ut fossila bränslen och bygga ut infrastrukturen för hållbara alternativ. Syftet med åtgärden är att främja hållbar mobilitet och fossilfria drivmedel, samt att förbättra konnektiviteten och tillgängligheten, särskilt för områden som idag är mindre sammanlänkade. Insatsen ska bidra till att stärka regionens omställningsförmåga och minska transportkapacitetens begränsningar.
Särskilda mål	(viii) förbättra unionens transportinfrastruktur och bidra till fullbordandet av det transeuropeiska transportnätet, särskilt stomnätet och det utvidgade stomnätet, och samtidigt fasa ut fossila bränslen och förbättra konnektiviteten, säkerheten och tillgängligheten för avlägsna, perifera och mindre sammanlänkade områden, stödja den gröna och den digitala omställningen inom transportsektorn,
Andra mervärden	Stärkt regional resiliens och förbättrad civil beredskap genom robusta transportsystem. Ökad attraktionskraft för både boende och besökare genom bättre tillgänglighet.
Kod intervention	#163, #356
Interventionsområde	Hållbara transporter och infrastruktur.
Kvantitet	Antal installerade laddpunkter/tankställen för alternativa drivmedel; Minskning av växthusgasutsläpp (ton CO2-ekvivalenter); Antal aktörer som samverkar för hållbar mobilitet.

5a) Territoriell resiliens, robust infrastruktur, civil beredskap och skydd av samhällsbärande resurser och funktioner

Denna åtgärd kopplar samman fysisk infrastruktur med behovet av säkerhet i en orolig omvärld.

Beskrivning:

Utmaning: Tillgång till trygga system och samhällsviktiga tjänster varierar inom Östra Mellansverige. Digital klyfta mellan stad och land, stora skillnader mellan kommuner, sårbarhet i leveranskedjor för t.ex. livsmedel/vatten, vård/skola och drivmedel samt begränsad transportkapacitet.

Syfte/prestation: Stärka lokala utvecklingsmiljöer och regional kapacitet. Utveckla dual-use för militär och civil utveckling genom ökad försvarsinnovation. Att öka självförsörjningsgraden för insatsvaror och säkerställa en robust digital och fysisk konnektivitet. livsmedel, vatten och energi. T.ex. skapa en robust regional förädlingsprocess, redundans i elnätet, fungerande och robust infrastruktur (t.ex. vatten och avlopp, och stabil digital infrastruktur). Robust samhälle och krisberedskap, life science för beredskap inom hälsa- och sjukvård. Främja och stötta offentlig sektors, akademins, näringslivets, industriens och civilsamhällets krisberedskap.

Effekter:

Kort sikt: Utbyggd bredbandskapacitet och robust vattenförsörjning, järnväg och transportsystem

Medellång sikt: Ökad lokal livsmedelsproduktion,

Lång sikt: Stärkt civil beredskap.

Primärt mål: Stöd till territoriell infrastruktur och tjänster och bidra till tryggad energi- och livsmedelsförsörjning på lång sikt. (Mål a-i)

Sekundärt mål: Förbättra unionens transportinfrastruktur (TEN-T) och stödja den gröna och digitala omställningen inom transportsektorn (Mål a-viii).

5b) Offentlig sektors innovationsförmåga och rumslig planering

Denna åtgärd hanterar utmaningar med en åldrande befolkning och behovet av god tillgång till service i hela regionen.

Beskrivning:

Utmaning: Regionerna i Östra Mellansverige står inför flera övergripande utmaningar som kommer kräva ett koordinerat offentligt ledarskap och agerande bland samhällsnivåer och sektorer. En kraftigt ökande grupp över 70 år ställer stora krav på välfärden där digitala lösningar för hälso- och sjukvård (e-hälsa) kan vara en väg framåt, lokalsamhällen, näringslivet och civilsamhället behövs för att motverka utanförskap pådriven av samhällets demografiska omvandling och digitala tjänster. Även områden som omställningsagendor inom miljö-, energi-, resiliens och försvar/beredskapsfrågor är viktiga att inkludera. Det saknas nationell planering i Sverige och allt fler frågor ska hanteras på detaljplanenivå. Med de utmaningarna med omställning kring transportinfrastruktur, energiomställning, klimatomställning och klimatanpassning men också stärka den funktionella geografin i storregionalt perspektiv så krävs en regional rumslig planering.

Syfte/prestation: Stärka den regionala rumsliga planeringen och öka innovation i offentlig sektor. Innovationsupphandlingar, testbäddar i offentlig verksamhet och styrning/ledarskap för

innovation. Att utveckla digitala lösningar för hälso- och sjukvård (e-hälsa) och stärka lokalsamhällen, näringslivet och civilsamhällets roll i att motverka utanförskap. Digitala tjänster utformas så att alla kan använda dem.

Effekter:

Kort sikt: Implementering av nya digitala offentliga tjänster, Regional rumslig planering.

Systemsyn på strategisk planering

Medellång sikt: Ökad tillgänglighet till vård i mindre befolkningstäta områden, utvecklad planering och stärkt utveckling.

Lång sikt: Stärkt social hållbarhet. Stärkt hållbar regional utveckling utifrån platsutveckling

Primärt mål: Underlätta tillgången till tjänster och stärka kvalitet och resiliens inom hälso- och sjukvård (Mål c-iv).

Sekundärt mål: stärka unionens beredskap inför kriser och katastrofer genom att integrera principen om inbyggd beredskap. (Mål b-ii).

5c) Stärkt kapacitet för samverkan och utvecklingsprojekt samt systemsyn

Strukturer, arbetssätt och stöd som stärker förmågan hos företag, offentliga organisationer samt företagsfrämjande och innovationsstödande aktörer att arbeta mer strategiskt och långsiktigt. bygga kompetens och skapa former för samarbete och partnerskap över organisatoriska och administrativa gränser, både i Sverige och internationellt.

Beskrivning:

Utmaning: För att samverka över sektorer för att nå gemensamma mål krävs både kunskap och förmåga att förstå vilka sektorer och insatser som kan vara avgörande för att möta samhällsutmaningen. Utan ett större och starkare regionalt ledarskap som har förmåga och ansvar att ha överblick, följa upp implementering och viktiga lärdomar. Brist på tid, resurser kompetens och samordning försvårar mobilisering, samverkan och genomförande. Utmaningen gäller regionernas samtliga utvecklings-/omställningsområden och förutsätter en tydlig och tillgänglig programsynergi från lokal nivå till strategiska nationella mobiliseringar.

Syfte/prestation: Att stärka regionala aktörers kapacitet att samverka, mobilisera och driva utvecklingsarbete genom ökad strategisk kompetens, bättre stödstrukturer och stärkt förmåga att söka och genomföra projekt som bidrar till långsiktig utveckling. Lärande mellan regioner och aktörer. Denna kapacitetsutveckling är avgörande för att säkerställa att insatser inom de komplexa utmaning vi står inför, såsom t ex den gröna omställningen och geopolitiska osäkerheten, leder till konkreta och långsiktiga resultat.

Effekter:

Kort sikt: Ökad kunskap om finansieringsmöjligheter och projektprocesser. Tydligare stöd för projektutveckling och samverkan. Fler aktörer mobiliseras kring gemensamma utvecklingsbehov.

Medellång sikt: Fler kvalitativa ansökningar om extern finansiering. Starkare samverkan mellan offentliga, främjande och privata aktörer. Ökad förmåga att driva utvecklingsprojekt från idé till genomförande.

Lång sikt: Ökad genomförandekraft i länens/regionernas utvecklingsarbete.

Primärt mål: förbättra den offentliga förvaltningens effektivitet och den institutionella kapaciteten hos offentliga myndigheter och berörda parter på nationell, regional och lokal nivå. (Mål e-iii)

Sekundärt mål: stödja åtgärder, inklusive reformer för att främja utvecklingen av marknadsbaserad finansiering. (Mål a-vi)

Exempel på möjliga insatser inom territoriell resiliens och offentligt ledarskap

Namn på insats	Digital tillgänglighet och robust infrastruktur för hela regionen
Beskrivning	Den digitala klyftan mellan stad och land är märkbar, och digital infrastruktur är en förutsättning för att kunna bo och verka i hela regionen. Digitaliseringen är dessutom ett verktyg för att minska behovet av fysiska transporter. Syftet är att öka den digitala tillgängligheten och skapa säkra digitala miljöer som upprätthåller samhällets robusthet.
Särskilda mål	Förbättra digital uppkoppling och minska klyftan mellan stad och landsbygd. Säkerställa digital delaktighet och möjliggöra för företag på landsbygden att delta i den digitala ekonomin.
Andra mervärden	Bidrar till klimatmålen genom minskat resebehov, stärkt krisberedskap och möjligheter för distansvård (e-hälsa).
Kod intervention	#97, #109
Interventionsområde	Digital teknik och infrastruktur, konnektivitet
Kvantitet	Total ytterligare digital kapacitet som skapats Antal användare av nya och uppgraderade offentliga digitala tjänster, produkter och processer Antal användare av nya och uppgraderade digitala tjänster, produkter och processer som utvecklats av företag Antal företag med hög digital intensitet

Namn på insats	Cybersäkerhet – utbyggnad och expansion
Beskrivning	Den digitala omställningen kräver en ny typ av säkerhetsmedvetande, där cybersäkerhet och digital resiliens blir en integrerad del av den regionala utvecklingen och beredskapen.
Särskilda mål	Öka den digitala resiliensen och säkerheten
Andra mervärden	Utveckling och tillväxt inom cybersäkerhet
Kod intervention	#100
Interventionsområde	Digital teknik och infrastruktur – kapacitet och avancerad teknik
Kvantitet	Antal företag som fått stöd Antal offentliga organisationer som fått stöd. Antal enheter som fått stöd och som använder cybersäkerhetsfaciliteter.

Namn på insats	Regional robusthet och skydd av samhällskritiska resurser (Vatten/Livsmedel).
Beskrivning	Det finns behov av att stärka den civila beredskapen. Det finns kritiska sårbarheter i resurser som dricksvatten och livsmedel, där beroendet av långa och sårbara leveranskedjor ses som en betydande utmaning. Det finns även sårbarheter i själva livsmedelsproduktionen, för mycket eller för lite vatten påverkar växtligheten och ger ett bortfall av skörd. Syftet är att öka självförsörjningsgraden och skydda dricksvattenförsörjningen för att öka samhällets motståndskraft mot kriser, inkluderande dual use av militär och civil innovation och utveckling.
Särskilda mål	Främja klimatanpassning, riskförebyggande och katastrofberedskap. Tryggad livsmedelsförsörjning.
Andra mervärden	Skydd av ekosystemtjänster. Nya arbetstillfällen i landsbygd.
Kod intervention	#301, #302, #453, #454
Interventionsområde	Anpassning till klimatförändringar och hållbar vattenförvaltning.
Kvantitet	Antal personer som drar nytta av skyddsåtgärder.

Namn på insats	Naturbaserade lösningar för klimatanpassning
Beskrivning	ÖMS behöver stärka sin förmåga att hantera översvämningar, erosion och värmeböljor. Genom att investera i naturbaserade åtgärder skapas hållbara skydd som samtidigt gynnar den biologiska mångfalden

Särskilda mål	stödja klimatanpassning, klimatesiliens och ökad biologisk mångfald, förebygga, begränsa och sanera föroreningar i högre grad, bevara och återställa naturen och förbättra den biologiska mångfalden. (a-x)
Andra mervärden	Förbättrad miljöstatus (ENV) och ökade ekosystemtjänster i stadsnära och rurala miljöer
Kod intervention	#275
Interventionsområde	Naturbaserade åtgärder för klimatesiliens
Kvantitet	Antal genomförda anpassningsåtgärder.

Namn på insats	Strategisk hantering av kritiska råvaror
Beskrivning	Givet ÖMS industriella profil inom halvledare, automation och försvar är tillgången till kritiska råvaror en strategisk ödesfråga. Insatsen kompletterar cirkulära modeller med fokus på hållbar utvinning och bearbetning för att säkra leveranskedjorna.
Särskilda mål	Stärka unionens industriella bas och främja hållbar och konkurrenskraftig tillverkning, särskilt på områdena teknik för kritiska råvaror (a-II)
Andra mervärden	Synergier med dual-use och försvarsinnovation
Kod intervention	#68
Interventionsområde	Utvinning och bearbetning av kritiska råvaror
Kvantitet	Antal utvecklingsprojekt

Namn på insats	System för civil beredskap och hälsosäkerhet
Beskrivning	Det krävs direkta investeringar i skydds- och katastrofhanteringssystem, tidig varning och beredskapsstrukturer för att hantera risker i en osäker omvärld
Särskilda mål	Att bygga robusta regionala system för civil beredskap och hälsosäkerhet.
Andra mervärden	Ökad territoriell resiliens och trygghet för medborgarna
Kod intervention	#402
Interventionsområde	Civilskydd, risk- och katastrofhantering samt hälsosäkerhet
Kvantitet	Antal etablerade system eller beredskapsenheter

Regional prioritering av interventionsområden

Det är svårt att koppla interventionsområdena i Annex 1* till de åtgärder vi identifierat som svar på de utmaningar och den socioekonomiska analysen som ligger till grund för åtgärderna. Under varje åtgärd har vi därför identifierat ett urval av exempel på interventionsområden, och här summerar vi de interventionsområden i Annex 1 som är mest relevanta för Östra Mellansveriges regionala utmaningar och strategiska prioriteringar, med fokus på innovation, kompetensförsörjning, grön och digital omställning, industriell förnyelse samt social sammanhållning. Tabellen nedan ger en samlad bild av hur interventionsområdena fördelar sig på de fyra prioriteringsnivåerna.

Sammanfattande bedömning

Prioriteringsnivå	Antal koder	Strategisk logik
Hög prioritet	25	Bärande interventionstyper som direkt adresserar ÖMS identifierade kärnutmaningar – kompetensförsörjning, innovation/SME, energiomställning, digital infrastruktur och platsbaserad utveckling.
Medelhög prioritet	16	Interventioner som kompletterar och förstärker högprioriteterna men är sekundära i analysen eller mer sektorspecifika (Fol-sidospår, hälsa, turism).
Lägre prioritet	5	Koder som nämns översiktligt (främst som del av band #172–179) men där ÖMS-specifika förutsättningar gör dem mindre relevanta i genomförande.

Hög prioritet

Dessa interventionstyper utgör ryggraden i ÖMS inspel. De adresserar direkt de utmaningar som i analysen beskrivs som kritiska eller genomgående: kompetensförsörjning, innovationssystemets brister, effektbrist/energiomställning, digital tillgänglighet, socioekonomisk inkludering och platsbaserad utveckling.

Kod / namn	#63 Stöd till innovation och avancerade stödtjänster för små och medelstora företag
Politikområde	Företagsstöd / Affärsutveckling
Koppling till åtgärd	Åtgärd 1a, 1b, 1d
Motivering	Bärande kod i analysen – uttryckligen knuten till fyra separata insatser (diversifierat näringsliv, internationalisering, finansieringsöversikt, smart specialisering). Svarar direkt mot den största ekonomiska utmaningen: brister i innovationssystemet och SME:s förmåga till förnyelse. Strategiskt central för storregional samsyn ÖMS.
Kod / namn	#67 Digitalisering av företag
Politikområde	Företagsstöd / Affärsutveckling
Koppling till åtgärd	Åtgärd 1d
Motivering	Direkt koppling till kärnutmaningen om företagets oförmåga att ta tillvara digitaliseringens möjligheter (AI, cybersäkerhet, automation). Krav på grön och

	digital omställning är enligt analysen en paradigmförändring för tillverkningsindustrin i ÖMS.
Kod / namn	#134 Vuxenutbildning
Politikområde	Utbildning och kompetens / Kompetens
Koppling till åtgärd	Åtgärd 2a, 2c
Motivering	Kompetensförsörjning identifieras uttryckligen som den gemensamt största utmaningen för ÖMS-regionerna och kritiskt hinder för både näringslivets förnyelse och välfärden. Livslångt lärande och omställning kräver strukturer för vuxenutbildning.
Kod / namn	#130 Grön kompetens
Politikområde	Utbildning och kompetens / Kompetens
Koppling till åtgärd(er)	Åtgärd 2a (kompetensförsörjning), 2c (livslångt lärande), 3a (grön omställning)
Motivering	För att klara den gröna omställningen krävs en specifik satsning på kompetens som kombinerar klimatfokus med arbetsmarknadens behov, vilket är avgörande för regionens framtida konkurrenskraft.
Kod / namn	#128 Avancerade digitala färdigheter
Politikområde	Utbildning och kompetens / Kompetens
Koppling till åtgärd	Åtgärd 1d, 2c
Motivering	Kopplar kompetensförsörjning till digital omställning (AI, immersiva tekniker). Stödjer analysens slutsats om behov av regionala noder för AI-adaptivitet och en permanent omställningsstruktur.
Kod / namn	#129 Grundläggande digitala färdigheter
Politikområde	Utbildning och kompetens / Kompetens
Koppling till åtgärd	Åtgärd 1d, 5a
Motivering	Adresserar digitalt utanförskap, särskilt på landsbygden och bland äldre. Analysens identifierade digitala klyfta mellan stad och land kräver grundläggande kompetensinsatser.
Kod / namn	#438 Förbättra tillgången till sysselsättning
Politikområde	Socialt / Sysselsättning och arbetsmarknad
Koppling till åtgärd(er)	Åtgärd 2b (sysselsättning och inkludering)
Motivering	Utöver stöd till specifika målgrupper finns ett behov av att paketera den bredare ambitionen att förbättra tillgången till sysselsättning för hela målgruppen. Detta skapar en mer sammanhållen struktur för att bryta utanförskap.
Kod / namn	#443 Särskilt stöd till ungdomssysselsättning
Politikområde	Socialt / Sysselsättning och arbetsmarknad
Koppling till åtgärd	Åtgärd 2b

Motivering	UVAS-gruppen (unga som varken arbetar eller studerar) är ett genomgående fokusområde i analysen. Skolavhopp, lägre gymnasiebehörighet och psykisk ohälsa bland unga lyfts som kärnutmaningar.
Kod / namn	#444 Förbättra tillgången till utbildning för marginaliserade grupper
Politikområde	Socialt / Sysselsättning och arbetsmarknad
Koppling till åtgärd	Åtgärd 2b
Motivering	Direkt koppling till ÖMS socioekonomiska analys: boendesegregation, skillnader mellan kommuner och ojämlika uppväxtvillkor i samtliga tätorter i ÖMS.
Kod / namn	#445 Förbättra funktionshindrades tillgång till utbildning
Politikområde	Socialt / Sysselsättning och arbetsmarknad
Koppling till åtgärd	Åtgärd 2b
Motivering	Analysen pekar ut personer med funktionsvariationer som grupp med särskilt svag ställning på arbetsmarknaden och ökande låginkomstandel.
Kod / namn	#484 Stöd till den sociala ekonomin och till sociala företag
Politikområde	Socialt / Social inkludering
Koppling till åtgärd	Åtgärd 2b, 2e
Motivering	Sysselsättningsinsatser för marginaliserade grupper leder enligt analysen inte till bättre matchning utan socialt innovativa arbetssätt. Social ekonomi lyfts som konkret verktyg och 'bör ges hög prioritet inom ramen för social hållbarhet'.
Kod / namn	#257 Tjänster inom den cirkulära ekonomin
Politikområde	Miljö och klimat / Cirkulär ekonomi
Koppling till åtgärd	Åtgärd 3a
Motivering	Omställningen till cirkulär ekonomi identifieras som nödvändig för klimatneutralitet. Stor potential i byggsektor, tillverkningsindustri och offentliga processer i ÖMS. Hög klimatmarkör (CCM 100%).
Kod / namn	#172 Elproduktion med hjälp av teknik för koncentrerad solenergi
Politikområde	Energi / Elproduktion
Koppling till åtgärd	Åtgärd 3b
Motivering	Del av interventionsband #172–179. Bristande nätkapacitet och låg lokal elproduktion identifieras som kritiska hinder för expansion, elektrifiering och grön omställning i ÖMS.
Kod / namn	#173 Elproduktion med hjälp av solcellsteknik
Politikområde	Energi / Elproduktion
Koppling till åtgärd	Åtgärd 3b
Motivering	Del av interventionsband #172–179. Lokal fossilfri elproduktion är uttrycklig prioritering för att möta effektbrist och stärka resiliens.
Kod / namn	#174 Elproduktion från landbaserad vindkraft
Politikområde	Energi / Elproduktion

Koppling till åtgärd	Åtgärd 3b
Motivering	Del av interventionsband #172–179. Bidrar till diversifiering av fossilfria energislag, vilket analysen pekar ut som en förutsättning för robusthet.
Kod / namn	#238 Distribution av elektricitet
Politikområde	Energi / Nät och lagring
Koppling till åtgärd(er)	Åtgärd 3b (energiomställning)
Motivering	Möjliggöra nya eller ytterligare ledningar och ökad installerad kapacitet för att häva tillväxstopp orsakade av elbrist.
Kod / namn	#241 Lagring av elektricitet
Politikområde	Energi / Nät och lagring
Koppling till åtgärd(er)	Åtgärd 3b (energiomställning)
Motivering	För att lösa effektbristen krävs lösningar för energilager och flexibel elanvändning som kan kapa effekttoppar. Utan storskalig eller distribuerad lagring försvagas logiken kring lokal energiresiliens och möjligheten att nyttja lokalproducerad el effektivt
Kod / namn	#188 Stödåtgärder för energieffektivitet
Politikområde	Energi / Energieffektivitet
Koppling till åtgärd	Åtgärd 3b
Motivering	Outnyttjad potential för energieffektivisering i näringslivet lyfts uttryckligen. EU:s princip 'energieffektivitet först' ska tillämpas i alla sektorer enligt analysen.
Kod / namn	#192 Energieffektivitet i företag
Politikområde	Energi / Energieffektivitet
Koppling till åtgärd	Åtgärd 3b
Motivering	Direkt koppling till insatsen om energieffektivisering inom näringslivet. Stort gap mellan lönsamma åtgärder och implementering trots höga energipriser.
Kod / namn	#240 Installation av smarta energisystem och smart utrustning på nätverksnivå
Politikområde	Energi / Nät och lagring
Koppling till åtgärd	Åtgärd 3b
Motivering	Smarta energisystem är nyckelkomponent för att hantera effektbristen – ett uttryckligt hinder för företagsetableringar och transportsektorns omställning i ÖMS.
Kod / namn	#97 Digitala stamnät, inklusive undervattenskabelnät
Politikområde	Digital teknik och infrastruktur / Konnektivitet
Koppling till åtgärd	Åtgärd 5a

Motivering	Digital tillgänglighet i hela territoriet är enligt analysen en förutsättning för att bo och verka i hela regionen. Utbyggnad måste fortsätta för att binda samman storregionala nodstäder.
Kod / namn	#100 Cybersäkerhet – utbyggnad och expansion
Politikområde	Digital teknik och infrastruktur / Digital kapacitet
Koppling till åtgärd	Åtgärd 5a, 1d
Motivering	Cybersäkerhet och digital resiliens lyfts som integrerad del av regional beredskap. Även kopplat till försvarsinnovation/dual-use som styrkeområde i ÖMS.
Kod / namn	#335 Lokalt ledd utveckling / Leader och andra integrerade territoriella verktyg
Politikområde	Stöd till flera sektorer / Integrerade territoriella verktyg
Koppling till åtgärd	Åtgärd 4a
Motivering	Analysen betonar genomgående platsbaserad utveckling, 52 kommuner med olika karaktär och behov, samt nödvändigheten av regional allokering på NUTS2. Leader är etablerat verktyg för lokalt ledd utveckling.
Kod / namn	#138 Förstärkning av kapaciteten för medlemsstaternas förvaltningar, bidragsmottagare och relevanta partner
Politikområde	Effektiv offentlig förvaltning / Administrativ kapacitet
Koppling till åtgärd	Åtgärd 5c
Motivering	Åtgärd 5c lyfter uttryckligen behovet av stärkt kapacitet för samverkan, systemsyn och utvecklingsprojekt. Analysen varnar för att resultatbaserad modell riskerar utesluta mindre aktörer utan kapacitetsstöd.
Kod / namn	#402 Civilskydd, risk- och katastrofhantering samt hälsosäkerhet
Politikområde	Resiliens / Riskförebyggande åtgärder
Koppling till åtgärd(er)	Åtgärd 5a (territoriell resiliens, civil beredskap)
Motivering	Det krävs direkta investeringar i skydds- och katastrofhanteringssystem, tidig varning och beredskapsstrukturer för att hantera risker i en osäker omvärld.

Medelhög prioritet

Dessa koder kompletterar och förstärker de prioriterade koderna. De är uttryckligen nämnda i inspelet men är antingen sekundära i argumentationen, täcker smalare insatser eller rör områden där flera alternativa koder finns och valet mellan dem bör prövas i genomförandet.

Kod / namn	#343 Tekniköverföring och samarbete mellan företag, forskningscentrum och högre utbildning
Politikområde	Forskning och innovation / Samarbete
Koppling till åtgärd	Åtgärd 1b

Motivering	Uttryckligen nämnt för att öka kommersialiseringstakten av forskning och skapa samverkansstrukturer akademi-näringsliv. Viktigt men kompletterar kod 63 som är bredare.
Kod / namn	#344 Artificiell intelligens, data och robotteknik (Fol)
Politikområde	Forskning och innovation / Digital innovation
Koppling till åtgärd	Åtgärd 1d
Motivering	Nämns som del av insatsen 'Kompetens för digital omställning'. Kompletterar kod 128 och kod 67 med Fol-perspektiv.
Kod / namn	#353 Ny framväxande digital teknik (Fol)
Politikområde	Forskning och innovation / Digital innovation
Koppling till åtgärd	Åtgärd 1d
Motivering	Kopplat till insatsen om implementering av AI, immersiva teknologier, visualisering, IoT och autonoma system inom regionala styrkeområden.
Kod / namn	#369 Nettonollteknik (tillverkning)
Politikområde	Företagsstöd / Teknikinvesteringar
Koppling till åtgärd	Åtgärd 1a, 3a
Motivering	Analysen lyfter nettonollteknik som särskild insats för att påskynda den rena industriella omställningen i ÖMS tillverkningsindustri.
Kod / namn	#377 Fol-processer, tekniköverföring med fokus på miljö (cirkulär ekonomi, biologisk mångfald)
Politikområde	Forskning och innovation / Innovation
Koppling till åtgärd	Åtgärd 3a
Motivering	Insatsen 'Miljöfokuserad innovation' i analysen för stöd till cirkulära affärsmodeller och koldioxidsnål ekonomi.
Kod / namn	#163 Tillverkning av hållbara biodrivmedel
Politikområde	Energi / Bioenergi
Koppling till åtgärd	Åtgärd 4c
Motivering	Kopplat till insats om hållbarhet inom transportområdet och utfasning av fossila bränslen.
Kod / namn	#275 Naturbaserade åtgärder för klimatresiliens
Politikområde	Miljö och klimat / Klimatanpassning
Koppling till åtgärd(er)	Åtgärd 3d (klimatanpassning)
Motivering	Stärka förmågan att hantera översvämningar, erosion och värmeböljor. Genom att investera i naturbaserade åtgärder skapas hållbara skydd som samtidigt gynnar den biologiska mångfalden
Kod / namn	#356 Koldioxidsnål vätgas och förnybara drivmedel (Fol)
Politikområde	Forskning och innovation / Energi

Koppling till åtgärd	Åtgärd 4c, 3b
Motivering	Vätgas lyfts i analysen som exempel på hållbar lösning där kostnader behöver tas ner. Kopplar till energiomställningen.
Kod / namn	#301 Tillhandahållande av dricksvattenförsörjning
Politikområde	Miljö och klimat / Vatten
Koppling till åtgärd	Åtgärd 3c, 5a
Motivering	Hållbar vattenförsörjning är en särskild åtgärd (3a) och kopplas till civil beredskap i 5a (regional robusthet, skydd av samhällskritiska resurser).
Kod / namn	#302 Vatteneffektivitet, besparingar och återanvändning
Politikområde	Miljö och klimat / Vatten
Koppling till åtgärd	Åtgärd 3c, 5a
Motivering	Direkt kopplat till klimatanpassning (torka, vattenbrist) och robust livsmedelsförsörjning, som alla lyfts i analysen.
Kod / namn	#68 Utvinning och bearbetning av kritiska råvaror
Politikområde	Företagsstöd / Affärsutveckling
Koppling till åtgärd(er)	Åtgärd 1a (konkurrenskraft), 1c (dual-use), 3a (cirkulär ekonomi)
Motivering	Tillgången till kritiska råvaror en strategisk ödesfråga. Insatsen kompletterar cirkulära modeller med fokus på hållbar utvinning och bearbetning för att säkra leveranskedjorna.
Kod / namn	#453 Hälso- och sjukvårdssystemens prestanda (exkl. infrastruktur)
Politikområde	Socialt / Hälsa
Koppling till åtgärd	Åtgärd 5a, 5b
Motivering	E-hälsa och närmare vård lyfts som svar på åldrande befolkning. Life science för beredskap inom hälso- och sjukvård nämns.
Kod / namn	#454 Digitalisering inom hälso- och sjukvård
Politikområde	Socialt / Hälsa
Koppling till åtgärd	Åtgärd 5a, 5b
Motivering	Explicit kopplat i analysen till dual-use, beredskap och behov att flytta vården närmare patienten genom digitala lösningar.
Kod / namn	#93 Skydd, utveckling och främjande av kulturarv och turisttjänster
Politikområde	Kultur, turism och media / Turism
Koppling till åtgärd	Åtgärd 4a
Motivering	Platsutveckling och besöksnäring som motor för regional utveckling. Kulturarv del av territoriell sammanhållning.
Kod / namn	#95 Ekonomiskt stöd till turism för hållbar turistverksamhet
Politikområde	Kultur, turism och media / Turism

Koppling till åtgärd	Åtgärd 4a
Motivering	Explicit i analysens insats om platsbaserad utveckling. Bidrar till landsbygdsutveckling och lokal service.
Kod / namn	#109 Digital konnektivitet, infrastruktur och marknadsfunktion (reform)
Politikområde	Digital teknik och infrastruktur / Reformer
Koppling till åtgärd	Åtgärd 5a
Motivering	Kompletterar kod 97 med reformdimension. Analysen lyfter behov av nationell ramsättning för digital tillgänglighet.

Lägre prioritet

Dessa koder är nämnda i inspelet (främst som del av interventionsbandet #172–#179 för elproduktion) men har begränsad relevans för ÖMS då vi snarare prioriterar energisystem än energiproduktion.

Kod / namn	#179 Elproduktion från hållbara flytande biobränslen
Politikområde	Energi / Elproduktion
Koppling till åtgärd	Åtgärd 3b (översiktligt)
Motivering	Del av bandet #172–179 som nämns översiktligt. Lägre prioritet än sol och vind i ÖMS-kontexten. Hög CCM-markör men begränsad rollfördelning i analysen.
Kod / namn	#175 Elproduktion från havsbaserad vindkraft
Politikområde	Energi / Elproduktion
Koppling till åtgärd	Åtgärd 3b (översiktligt)
Motivering	Del av band #172–179. Begränsad relevans för ÖMS inlandsgeografi, men kan stödjas i Östergötlands kustnära delar.
Kod / namn	#176 Elproduktion från geotermisk energi
Politikområde	Energi / Elproduktion
Koppling till åtgärd	Åtgärd 3b (översiktligt)
Motivering	Del av band #172–179. Låg svensk/ÖMS-potential men ingår som princip om mångfald av energislag.
Kod / namn	#177 Elproduktion från vattenkraft
Politikområde	Energi / Elproduktion
Koppling till åtgärd	Åtgärd 3b (översiktligt)
Motivering	Del av band #172–179. Viss potential men stor utbyggnad har redan skett och miljömässiga begränsningar finns.
Kod / namn	#178 Elproduktion från havsenergiteknik
Politikområde	Energi / Elproduktion
Koppling till åtgärd	Åtgärd 3b (översiktligt)
Motivering	Del av band #172–179. Mycket låg relevans för ÖMS.

